

מדריך למשתמש ב-Dell Latitude E6420 and E6420 ATG




רגם תקינות P15G
סוג תקינות P15G001, P15G002


הערות, התראות ואזהרות

 הערה:

"הערה" מציינת מידע חשוב המסייע להשתמש במחשב ביתר יעילות.

 התראה:

"התראה" מציינת נזק אפשרי לחומרה או אובדן נתונים, במקרה של אי ציות להוראות..

 אזהרה:

"אזהרה" מציינת אפשרות של נזק לרכוש, פגיעה גופנית או מוות.

המידע בפרסום זה עשוי להשתנות ללא הודעה.

© 2011 Dell Inc. כל הזכויות שמורות.

חל איסור מוחלט על העתקה מכל סוג של חומרים אלה ללא הרשאה בכתב מ-Dell Inc.

סימנים מסחריים שבשימוש בטקסט זה: Dell™, Dell Precision™, Dell Precision™, Precision ON™, ExpressCharge™, Latitude™, Latitude ON™, OptiPlex™, Vostro™ ו-Wi-Fi Catcher™ הם סימנים מסחריים של Dell Inc. Intel® Corporation בארה"ב ובמדינות אחרות. AMD® הוא סימן מסחרי רשום ו-AMD Phenom™, AMD Opteron™, AMD Sempron™, AMD Athlon™, AMD Radeon™ ו-ATI FirePro™ הם סימנים מסחריים של Advanced Micro Devices, Inc. Windows Vista®, Windows Vista®, MS-DOS®, Windows® ו-Microsoft® הם סימנים מסחריים של Microsoft Corporation בארצות הברית ו/או במדינות אחרות. Blu-ray Disc Association (BDA) הוא סימן מסחרי בבעלות Office Outlook® ונגנים. המילה Bluetooth® היא סימן מסחרי רשום בבעלות SIG, Inc Bluetooth® וכל שימוש של סימן על-ידי Dell Inc נעשה ברשיון. Wi-Fi® הוא סימן מסחרי רשום של Wireless Ethernet Compatibility Alliance, Inc.

ייתכן שייעשה שימוש בסימנים מסחריים ובשמות מסחריים אחרים בפרסום זה כדי להתייחס לישויות הטוענות לבעלות על הסימנים והשמות, או למוצרים שלהן. Dell Inc מוותרת על כל חלק קנייני בסימנים מסחריים ושמות מסחריים פרט לאלה שבבעלותה.

07 – 2011

Rev. A00

תוכן עניינים

2.....הערות, התראות ואזהרות

9.....פרק 1: טיפול במחשב

9..... לפני עבודה בתוך גוף המחשב

10..... כלים מומלצים

11..... כיבוי המחשב

11..... לאחר עבודה בתוך גוף המחשב

13.....פרק 2: ידית ATG

13..... ATG הסרת ידית

14..... ATG התקנת ידית

15.....פרק 3: כיסוי יציאת ATG

15..... ATG הסרת כיסוי יציאת

16..... ATG התקנת כיסוי יציאת

17.....פרק 4: תקע מחבר מודם

17..... הסרת תקע מחבר המודם

18..... התקנת תקע מחבר המודם

19.....פרק 5: כרטיס ExpressCard

19..... ExpressCard הסרת כרטיס ה-

19..... ExpressCard התקנת כרטיס ה-

21.....פרק 6: סוללה

21..... הסרת הסוללה

22..... התקנת הסוללה

23.....פרק 7: כרטיס (SIM) Subscriber Identity Module

23..... (SIM) Subscriber Identity Module הסרת כרטיס

24..... (SIM) Subscriber Identity Module התקנת כרטיס ה-

25.....(פרק 8: כרטיס SD) (Secure Digital)

25..... (SD) Secure Digital הסרת כרטיס ה-

25..... (SD) Secure Digital התקנת כרטיס ה-

27.....פרק 9: כיסוי הבסיס

27..... הסרת כיסוי הבסיס

28..... התקנת כיסוי הבסיס

29.....פרק 10: כונן קשיח

29..... הסרת הכונן הקשיח

30..... התקנת הכונן הקשיח

31.....פרק 11: כונן אופטי

31..... הסרת הכונן האופטי

34..... התקנת הכונן האופטי

35.....פרק 12: כרטיס זיכרון

35..... הסרת כרטיס הזיכרון

36..... התקנת כרטיס הזיכרון

37.....פרק 13: כרטיס רשת תקשורת מקומית אלחוטית (WLAN)

37..... (WLAN) המקומית האלחוטית הסרת כרטיס רשת התקשורת

38..... (WLAN) המקומית האלחוטית התקנת כרטיס רשת התקשורת

39.....פרק 14: כרטיס רשת תקשורת מרחבית אלחוטית (WWAN)

39..... (WWAN) המרחבית האלחוטית הסרת כרטיס רשת התקשורת

40..... (WWAN) המרחבית האלחוטית התקנת כרטיס רשת התקשורת

41.....פרק 15: סוללת מטבע

41..... הסרת סוללת המטבע

42..... התקנת סוללת המטבע

43.....פרק 16: גוף קירור

43..... הסרת גוף הקירור

45..... התקנת גוף הקירור

47.....פרק 17: כרטיס Bluetooth

47.....Bluetooth הסרת כרטיס ה-

48.....Bluetooth התקנת כרטיס ה-

49.....פרק 18: מסגרת המקלדת

49..... הסרת מסגרת המקלדת

50..... התקנת מסגרת המקלדת

51.....פרק 19: מקלדת

51..... הסרת המקלדת

54..... התקנת המקלדת

55.....פרק 20: כרטיס מודם

55..... הסרת כרטיס המודם

57..... התקנת כרטיס המודם

59.....פרק 21: משענת כף היד

59..... הסרת מכלול משענת כף היד

62..... התקנת מכלול משענת כף היד

63.....פרק 22: קורא כרטיס חכם

63..... הסרת הכרטיס החכם

65..... התקנת הכרטיס החכם

67.....פרק 23: לוח מדיה

67..... הסרת לוח המדיה

69..... התקנת לוח המדיה

71.....פרק 24: תא ExpressCard

71.....ExpressCard הסרת תא ה-

72.....ExpressCard התקנת תא ה-

73.....פרק 25: רכיבי לוח המערכת

73..... הסרת לוח המערכת

78..... התקנת לוח המערכת

79.....פרק 26: רמקול

79..... הסרת הרמקולים

81..... התקנת הרמקולים

83.....פרק 27: מחבר מודם

83..... הסרת מחבר המודם

87..... התקנת מחבר המודם

89.....פרק 28: לוח קלט/פלט

89..... הסרת לוח הקלט/פלט

91..... התקנת לוח הקלט/פלט

93.....פרק 29: יציאת DC-In

93.....DC-in הסרת יציאת

96.....DC-in התקנת יציאת

97.....פרק 30: מכלול הצג

97..... הסרת מכלול הצג

99..... התקנת מכלול הצג

101.....פרק 31: צירי הצג

101..... הסרת הכיסויים של צירי הצג

104..... התקנת הכיסויים של צירי הצג

105.....פרק 32: מסגרת הצג

105..... הסרת מסגרת הצג

106..... התקנת מסגרת הצג

107.....פרק 33: לוח הצג

107..... הסרת לוח הצג

109..... התקנת לוח הצג

111.....פרק 34: תושבת צג

111..... הסרת תושבת הצג

111..... התקנת תושבת הצג

113.....פרק 35: מצלמה

113..... הסרת המצלמה

114..... התקנת המצלמה

115.....פרק 36: מפרט

115.....Technical Specifications

123.....פרק 37: הגדרת מערכת

123..... סקירה על הגדרות

123..... כניסה להגדרת המערכת

123..... תפריט הגדרת המערכת

135.....פרק 38: אבחון

135..... קודי נוריות אבחון

136..... נוריות מצב סוללה

136..... נוריות מצב התקנים

137.....פרק 39: פנייה אל Dell

137.....Dell פנייה אל

לפני עבודה בתוך גוף המחשב

פעל לפי הנחיות הבטיחות הבאות כדי לסייע בהגנה על המחשב מפני נזק אפשרי וכדי לסייע בהבטחת בטיחותך האישית. אלא אם צוין אחרת, כל הליך מניח שמתקיימים התנאים הבאים:

- ביצעת את הפעולות המפורטות בסעיף 'עבודה בתוך גוף המחשב'.
- קראת את הוראות הבטיחות המצורפות למחשב.
- רכיב ניתן להחלפה או - אם נרכש בנפרד - להתקנה על ידי ביצוע הליך ההסרה בסדר הפוך.

אזהרה:



לפני עבודה בתוך גוף המחשב, קרא את הוראות הבטיחות שנלוות למחשב. לקבלת מידע נוסף על נוהלי הבטיחות המומלצים, עיין ב-Regulatory Compliance Homepage באתר www.dell.com/regulatory_compliance.

התראה:



ישנם תיקונים רבים שרק טכנאי שירות מוסמך יכול לבצע. עליך לבצע פתרון בעיות ותיקונים פשוטים בלבד כפי שמתיר תיעוד המוצר, או בהתאם להנחיות של השירות המקוון או השירות הטלפוני ושל צוות התמיכה. האחריות אינה מכסה נזק שייגרם עקב טיפול שאינו מאושר על-ידי Dell. קרא את הוראות הבטיחות המפורטות שצורפו למוצר ופעל על-פיהן.

התראה:



כדי למנוע פריקה אלקטרוסטטית, פרוק מעצמך חשמל סטטי באמצעות רצועת הארקה לפרק היד או נגיעה במשטח מתכת לא צבוע, כגון מחבר בגב המחשב.

התראה:



טפל ברכיבים ובכרטיסים בזהירות. אל תיגע ברכיבים או במגעים בכרטיס. החזק כרטיס בשוליו או בתושבת ההרכבה ממתכת. יש לאחוז ברכיבים כגון מעבד בקצוות ולא בפנינים.

התראה:



בעת ניתוק כבל, יש למשוך את המחבר או את לשונית המשיכה שלו ולא את הכבל עצמו. כבלים מסוימים מצוידים במחברים עם לשוניות נעילה; בעת ניתוק כבל מסוג זה, לחץ על לשוניות הנעילה לפני ניתוק הכבל. בעת הפרדת מחברים, החזק אותם ישר כדי למנוע כיפוף של הפינים שלהם. נוסף על כך, לפני חיבור כבל, ודא ששני המחברים מכוונים ומיושרים כהלכה.

הערה:



צבעי המחשב ורכיבים מסוימים עשויים להיראות שונה מכפי שהם מופיעים במסמך זה.

כדי למנוע נזק למחשב, בצע את השלבים הבאים לפני תחילת העבודה בתוך גוף המחשב.

1. רוא שמשטח העבודה שטוח ונקי כדי למנוע שריטות על כיסוי המחשב.
2. כבה את המחשב (ראה כיבוי המחשב).
3. אם המחשב מחובר להתקן עגינה (מעוגן), כגון בסיס מדיה אופציונלי או סוללה, נתק אותו מהתקן העגינה.

התראה:



כדי לנתק כבל רשת, תחילה נתק את הכבל מהמחשב ולאחר מכן נתק אותו מהתקן הרשת.

4. נתק את כל כבלי הרשת מהמחשב.
5. נתק את המחשב ואת כל ההתקנים המחוברים משקעי החשמל שלהם.
6. סגור את התצוגה והפוך את המחשב על משטח עבודה שטוח.

הערה:



למניעת נזק ללוח המערכת, עליך להוציא את הסוללה הראשית לפני הטיפול במחשב.

7. הסר את הסוללה הראשית.
8. הפוך את המחשב עם הצד העליון כלפי מעלה.
9. פתח את הצג.
10. לחץ על לחצן ההפעלה כדי להאריק את לוח המערכת.

התראה:



כדי למנוע התחשמלות, נתק תמיד את המחשב משקע החשמל לפני פתיחת התצוגה.

התראה:



לפני נגיעה ברכיבים בתוך המחשב, הארק את עצמך על-ידי נגיעה במשטח מתכת לא צבוע, כגון המתכת על גב המחשב. במהלך העבודה, גע מדי פעם במשטח מתכת לא צבוע כדי לפרוק חשמל סטטי, העלול לפגוע ברכיבים פנימיים.

11. הוצא כרטיסי ExpressCards או Smart Cards מהחריצים שלהם.

כלים מומלצים

כדי לבצע את ההליכים המתוארים במסמך זה, ייתכן שתזדקק לכלים הבאים:

- מברג שטוח קטן
- מברג פיליפס #0
- מברג פיליפס #1
- להב חיתוך קטן מפלסטיק
- תקליטור של תוכנית עדכון Flash BIOS


כיבוי המחשב

התראה: 

כדי להימנע מאובדן נתונים, שמור וסגור את כל הקבצים הפתוחים וצא מכל התוכניות הפתוחות לפני כיבוי המחשב.

1. כבה את מערכת ההפעלה:

• ב-Windows Vista:

לחץ על **Start (החלל)** , לאחר מכן לחץ על החץ בפינה הימנית התחתונה של תפריט **Start (החללה)** כמוצג להלן ולבסוף לחץ על **Shut Down (כיבוי)**.



• ב-Windows XP:

לחץ על **Start (החלל)** → **Turn Off Computer (כיבוי המחשב)** → **Turn Off (כיבוי)**. המחשב יכבה בתום תהליך כיבוייה של מערכת ההפעלה.

2. ודא שהמחשב וכל ההתקנים המחוברים כבויים. אם המחשב וההתקנים המחוברים לא נכבו באופן אוטומטי כאשר כיבית את מערכת ההפעלה, לחץ והחזק את לחצן ההפעלה כ-4 שניות כדי לכבות אותם.

לאחר עבודה בתוך גוף המחשב

לאחר השלמת הליכי החלפה, הקפד לחבר התקנים חיצוניים, כרטיסים וכבלים לפני הפעלת המחשב.

התראה: 

כדי שלא לגרום נזק למחשב, השתמש אך ורק בסוללה שנועדה לשימוש במחשב מסוים זה של Dell. אין להשתמש בסוללות המיועדות למחשבי Dell אחרים.

1. חבר את כל ההתקנים החיצוניים, כגון משכפל יציאות, סוללת slice או בסיס מדיה, והחזר למקומם את כל הכרטיסים, כגון ExpressCard.

2. חבר למחשב את כבלי הטלפון או הרשת.

התראה: 

כדי לחבר כבל רשת, תחילה חבר את הכבל להתקן הרשת ולאחר מכן למחשב.

3. חזור את הסוללה למקומה.

4. חבר את המחשב ואת כל ההתקנים המחוברים לשקעי החשמל שלהם.

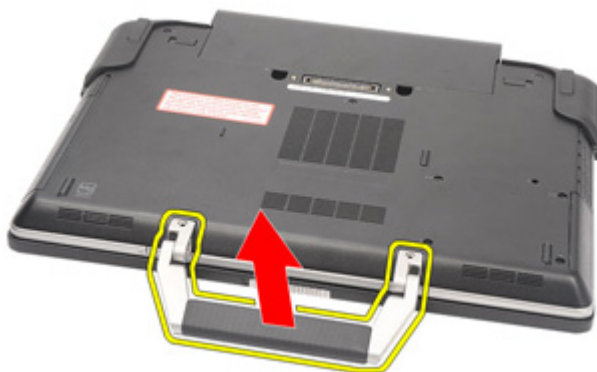
5. הפעל את המחשב.

הסרת ידיית ATG

1. בצע את הפעולות המפורטות בסעיף לפני העבודה בתוך גוף המחשב.
2. הסר את הברגים המהדקים את ידיית ה-ATG למחשב.



3. הסר את ידיית ה-ATG מהמחשב.



התקנת ידית ATG

1. הנח את ידית ATG במקומה וחזק את הברגים המהדקים אותה למחשב.
2. בצע את הפעולות המפורטות בסעיף *לאחר העבודה בתוך גוף המחשב*.

3

כיסוי יציאת ATG

הסרת כיסוי יציאת ATG

1. בצע את הפעולות המפורטות בסעיף לפני העבודה בתוך גוף המחשב.
2. הסר את הברגים מכיסוי יציאת ATG הימני.



3. הסר את כיסוי יציאת ATG הימני.



4. הסר את הברגים מכיסוי יציאת ATG השמאלי.



5. הסר את כיסוי יציאת ATG השמאלי.



התקנת כיסוי יציאת ATG

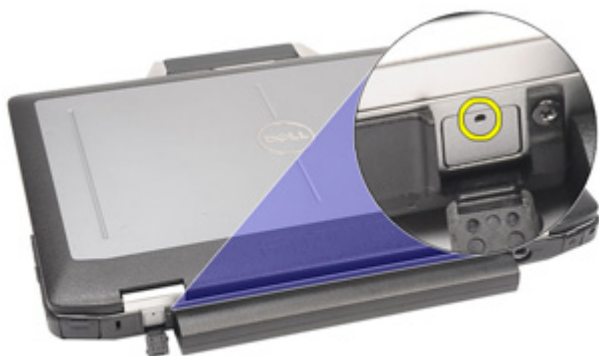
1. הנח את כיסוי יציאת ATG במקומו וחזק את הברגים המהדקים אותו למחשב.
2. בצע את הפעולות המפורטות בסעיף לאחר העבודה בתוך גוף המחשב.

4

תקע מחבר מודם

הסרת תקע מחבר המודם

1. בצע את הפעולות המפורטות בסעיף לפני העבודה בתוך גוף המחשב.
2. הסר את הסוללה.
3. שלוף החוצה את כיסוי הגומי.
4. זהה את החור המיועד לפין.



5. הכנס פין לתוך החור ומשוך את הפין למעלה כדי לשחרר את כיסוי התפס.



6. הסר את הכיסוי.



התקנת תקע מחבר המודם

1. הנח את כיסוי המודם במקומו.
2. זהה את החור המיועד לפין, הכנס את הפין לתוך החור ומשוך את הפין כדי לנעול את הכיסוי.
3. נעל את כיסוי הגומי.
4. התקן את הסוללה.
5. בצע את הפעולות המפורטות בסעיף לאחר העבודה בתוך גוף המחשב.

כרטיס ExpressCard

הסרת כרטיס ה-ExpressCard

1. בצע את הפעולות המפורטות בסעיף לפני העבודה בתוך גוף המחשב.
2. לחץ על כרטיס ה-ExpressCard כלפי פנים כדי לשחררו מהמחשב.



3. החלק את כרטיס ה-ExpressCard אל מחוץ למחשב.



התקנת כרטיס ה-ExpressCard

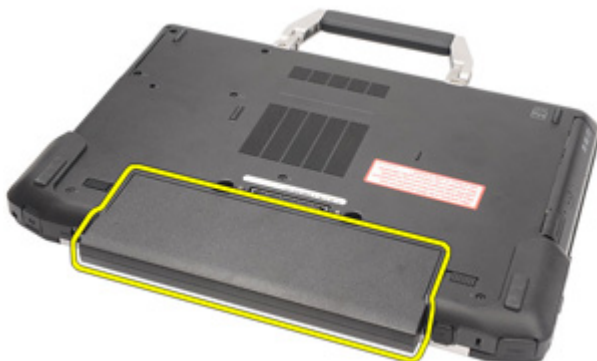
1. החלק את כרטיס ה-ExpressCard לחריץ שלו עד שייכנס למקומו בנקישה.
2. בצע את הפעולות המפורטות בסעיף לאחר העבודה בתוך גוף המחשב.

הסרת הסוללה

1. בצע את הפעולות המפורטות בסעיף לפני העבודה בתוך גוף המחשב.
2. החלק את תפסי הסוללה למצב פתוח.



3. החלק את הסוללה אל מחוץ למחשב והסר אותה.



התקנת הסוללה

1. החלק את הסוללה לחריץ שלה עד שהיא תיכנס למקומה בנקישה.
2. בצע את הפעולות המפורטות בסעיף *לאחר העבודה בתוך גוף המחשב*.

7

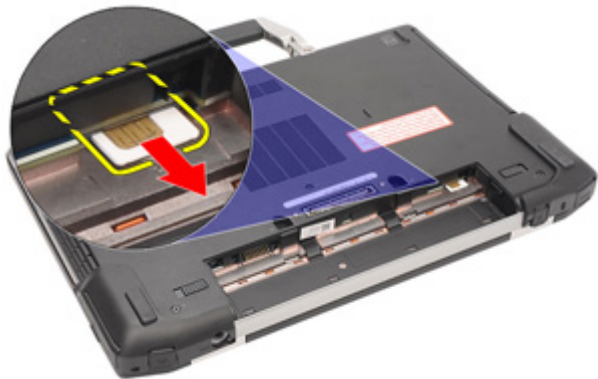
כרטיס Subscriber Identity Module (SIM)

הסרת כרטיס (SIM) Subscriber Identity Module

1. בצע את הפעולות המפורטות בסעיף לפני העבודה בתוך גוף המחשב.
2. הסר את הסוללה.
3. הכנס את כרטיס ה-SIM לחריץ.



4. הסר את כרטיס ה-SIM מהמערכת.



התקנת כרטיס ה-SIM (Subscriber Identity Module)

1. החלק את כרטיס ה-SIM לתוך החרוץ המיועד לו.
2. התקן את הסוללה.
3. בצע את הפעולות המפורטות בסעיף לאחר העבודה בתוך גוף המחשב.

8

כרטיס Secure Digital (SD)

הסרת כרטיס ה-SD Secure Digital

1. בצע את הפעולות המפורטות בסעיף לפני העבודה בתוך גוף המחשב.
2. לחץ על כרטיס ה-SD כלפי פנים כדי לשחרר את כרטיס ה-SD מהמחשב.



3. החלק את כרטיס ה-SD אל מחוץ למחשב.

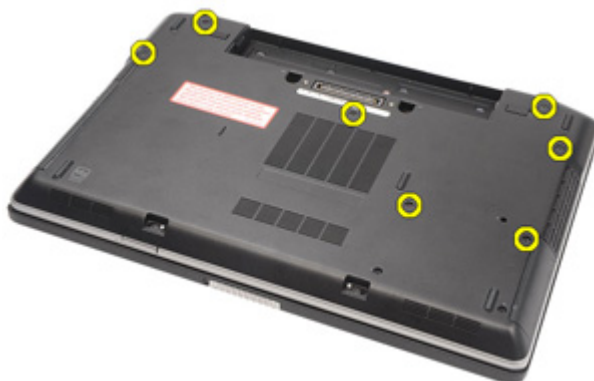


התקנת כרטיס ה-SD Secure Digital

1. החלק את כרטיס ה-SD Secure Digital לחרוץ שלו עד שייכנס למקומו בנקישה.
2. בצע את הפעולות המפורטות בסעיף לאחר העבודה בתוך גוף המחשב.

הסרת כיסוי הבסיס

1. בצע את הפעולות המפורטות בסעיף לפני העבודה בתוך גוף המחשב.
2. הסר את ידית ATG (רק עבור מערכות E6420 ATG).
3. הסר את כיסוי יציאת ATG (רק עבור מערכות E6420 ATG).
4. הסר את הסוללה.
5. הסר את כרטיס ה-SD.
6. הסר את הברגים שמהדקים את כיסוי הבסיס למחשב.



7. הרים את כיסוי הבסיס להרחקתו מהמחשב.



התקנת כיסוי הבסיס

1. הנח את כיסוי הבסיס כך שחורי הברגים יהיו מיושרים כהלכה עם המחשב.
2. חזק את הברגים המהדקים את כיסוי הבסיס למחשב.
3. התקן את כרטיס ה-*Secure Digital (SD)*.
4. התקן את הסוללה.
5. התקן את כיסוי יציאת *ATG* (רק עבור מערכות E6420 ATG).
6. התקן את ידית *ATG* (רק עבור מערכות E6420 ATG).
7. בצע את הפעולות המפורטות בסעיף לאחר העבודה בתוך גוף המחשב.

כונן קשיח

הסרת הכונן הקשיח

1. בצע את הפעולות המפורטות בסעיף לפני העבודה בתוך גוף המחשב.
2. הסר את הסוללה.
3. הסר את הברגים המהדקים את הכונן הקשיח למחשב.



4. החלק את הכונן הקשיח והוצא אותו מהמחשב.



5. הסר את הברגים שמהדקים את תיבת הכונן הקשיח לכונן הקשיח.



6. משוך והסר את תיבת הכונן הקשיח מהכונן הקשיח.



התקנת הכונן הקשיח

1. הצמד את תיבת הכונן הקשיח לכונן הקשיח.
2. חזק את הבורג כדי להדק את תיבת הכונן הקשיח לכונן הקשיח.
3. החלק את הכונן הקשיח לתוך המחשב.
4. חזור למקומם את הברגים המהדקים את הכונן הקשיח למחשב וחזק אותם.
5. התקן את הסוללה.
6. בצע את הפעולות המפורטות בסעיף לאחר העבודה בתוך גוף המחשב.

כונן אופטי

הסרת הכונן האופטי

1. בצע את הפעולות המפורטות בסעיף לפני העבודה בתוך גוף המחשב.
2. הסר את הסוללה.
3. דחף את תפס הכונן לתוך החריץ.



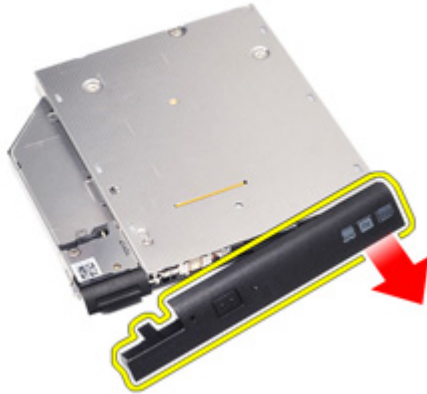
4. משוך את הכונן האופטי בעזרת תפס הכונן.



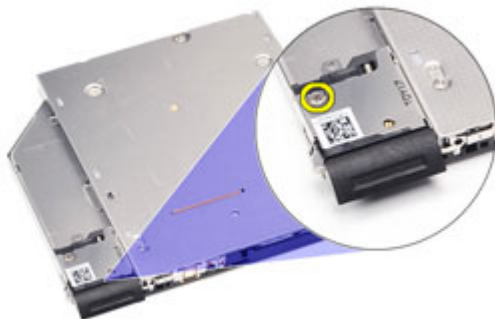
5. משוך את דלת הכונן האופטי מצד אחד כדי לשחררה.



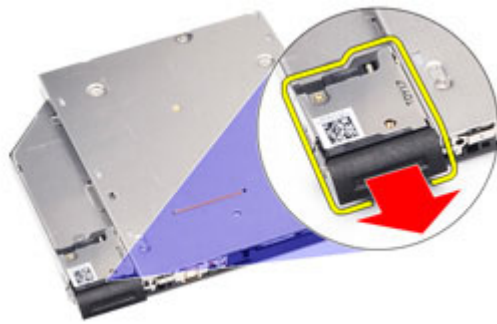
6. משוך את הצד השני של דלת הכונן האופטי כדי לשחרר אותה לחלוטין מהכונן האופטי.



7. הסר את הבורג שמהדק את תפס הכונן לכוונן האופטי.



8. הסר את תפס הכונן מהכונן האופטי.



9. הסר את הברגים שמהדקים את תושבת תפס הכונן לכוונן האופטי.



10. הסר את תושבת תפס הכונן מהכוונן האופטי.

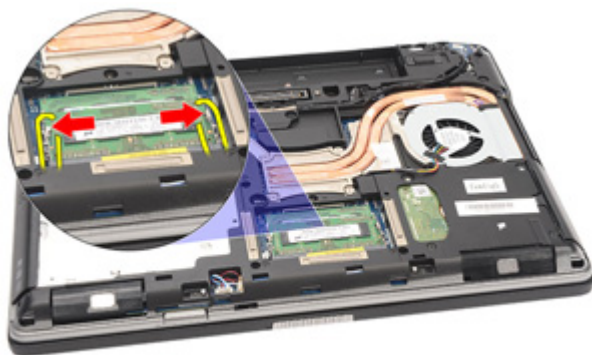


התקנת הכונן האופטי

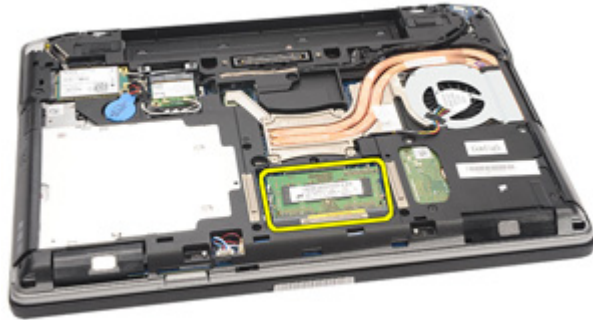
1. הכנס את תושבת תפס הכונן לתוך הכונן האופטי.
2. חזק את הברגים שמהדקים את תושבת תפס הכונן לכונן האופטי.
3. הכנס את תפס הכונן לתוך הכונן האופטי.
4. חזק את הבורג שמהדק את תפס הכונן לכונן האופטי.
5. דחף צד אחד של דלת הכונן האופטי כדי להכניס אותה במלואה לתוך כונן האופטי.
6. משוך את דלת הכונן האופטי מצד אחד כדי להכניסה מהצד.
7. הכנס את הכונן האופטי בעזרת תפס הכונן.
8. הנח את תפס הכונן בתוך החריץ.
9. התקן את הסוללה.
10. בצע את הפעולות המפורטות בסעיף *לאחר העבודה בתוך גוף המחשב*.

הסרת כרטיס הזיכרון

1. בצע את הפעולות המפורטות בסעיף לפני העבודה בתוך גוף המחשב.
2. הסר את ידית ATG (רק עבור מערכות E6420 ATG).
3. הסר את כיסוי יציאת ATG (רק עבור מערכות E6420 ATG).
4. הסר את הסוללה.
5. הסר את כרטיס ה-SD Secure Digital (SD).
6. הסר את כיסוי הבסיס.
7. היעזר בקצות האצבעות כדי להרחיק זה מזה את תפסי ההידוק שבשני קצות מחבר מודול הזיכרון, עד שמודול הזיכרון יישלף ממקומו.



8. הסר את מודול הזיכרון מהמחבר שלו בלוח המערכת על-ידי משיכת המודול מלוח המערכת בזווית של 45 מעלות.



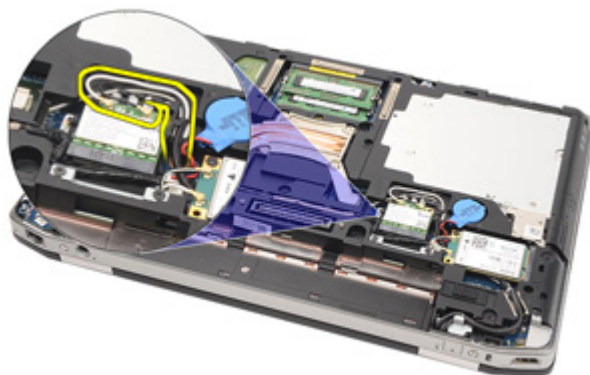
התקנת כרטיס הזיכרון

1. דחף את מודול הזיכרון לתוך חריץ הזיכרון.
2. לחץ על התפסים כדי להדק את מודול הזיכרון ללוח המערכת.
3. התקן את כיוסי הבסיס.
4. התקן את כרטיס ה-*Secure Digital (SD)*.
5. התקן את הסוללה.
6. התקן את כיוסי יציאת *ATG* (רק עבור מערכות E6420 ATG).
7. התקן את ידית *ATG* (רק עבור מערכות E6420 ATG).
8. בצע את הפעולות המפורטות בסעיף לאחר העבודה בתוך גוף המחשב.

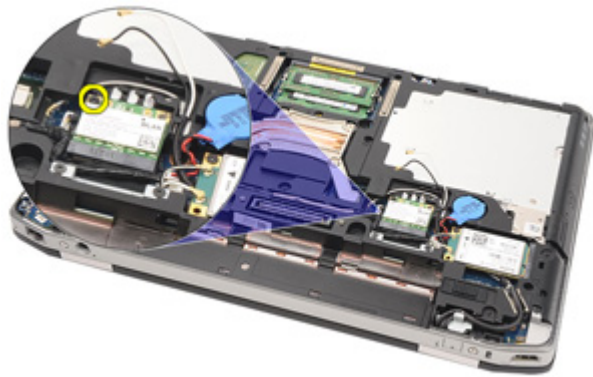
כרטיס רשת תקשורת מקומית אלהוטית (WLAN))

הסרת כרטיס רשת התקשורת המקומית האלהוטית (WLAN)

1. בצע את הפעולות המפורטות בסעיף לפני העבודה בתוך גוף המחשב.
2. הסר את ידית ATG (רק עבור מערכות E6420 ATG).
3. הסר את כיסוי יציאת ATG (רק עבור מערכות E6420 ATG).
4. הסר את הסוללה.
5. הסר את כרטיס ה-*Secure Digital (SD)*.
6. הסר את כיסוי הבסיס.
7. נתק את כבלי האנטנה מכרטיס ה-WLAN.



8. הסר את הבורג שמהדק את כרטיס ה-WLAN אל המחשב.



9. החלק את כרטיס ה-WLAN והסר אותו מהחריץ שלו בלוח המערכת.



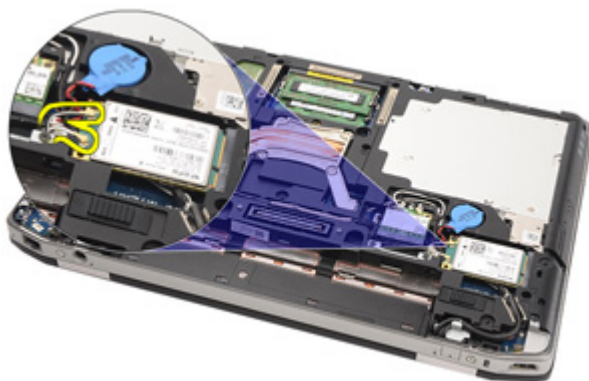
התקנת כרטיס רשת התקשורת המקומית האלחוטית (WLAN)

1. הכנס את כרטיס ה-WLAN לתוך המחבר שלו בווית של 45 מעלות.
2. החזר למקומו את הבורג שמהדק את כרטיס ה-WLAN למחשב וחזק אותו.
3. חבר את כבלי האנטנה למחברים המתאימים המסומנים בכרטיס ה-WLAN.
4. התקן את כיסוי יציאת ATG (רק עבור מערכות E6420 ATG).
5. התקן את ידית ATG (רק עבור מערכות E6420 ATG).
6. התקן את כיסוי הבסיס.
7. התקן את כרטיס ה-SD (Secure Digital).
8. התקן את הסוללה.
9. בצע את הפעולות המפורטות בסעיף לאחר העבודה בתוך גוף המחשב.

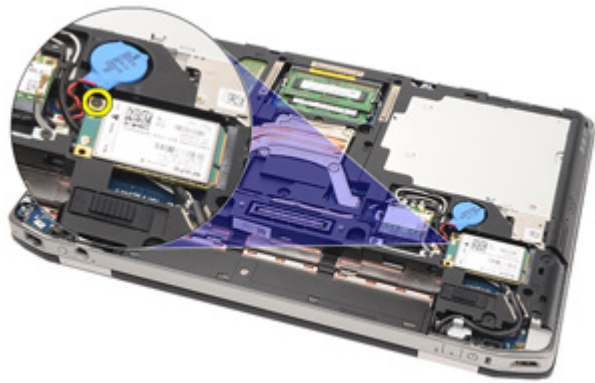
כרטיס רשת תקשורת מרחבית אלחוטית ((WWAN)

הסרת כרטיס רשת התקשורת המרחבית האלחוטית (WWAN)

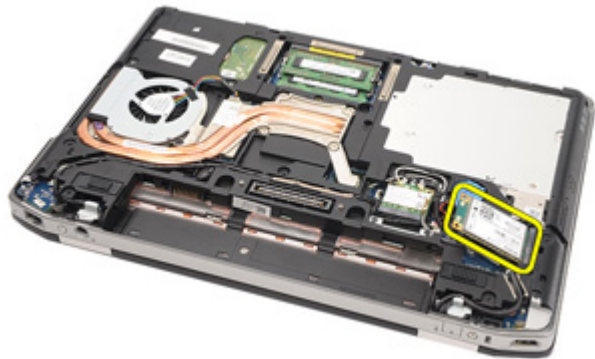
1. בצע את הפעולות המפורטות בסעיף לפני העבודה בתוך גוף המחשב.
2. הסר את ידית ATG (רק עבור מערכות E6420 ATG).
3. הסר את כיסוי יציאת ATG (רק עבור מערכות E6420 ATG).
4. הסר את הסוללה.
5. הסר את כרטיס ה-SD.
6. הסר את כיסוי הבטיס.
7. נתק את כבלי האנטנה מכרטיס ה-WANN.



8. הסר את הבורג שמקבע את כרטיס ה-WWAN למחשב.



9. החלק את כרטיס ה-WWAN מהמחבר שלו והסר אותו מהמחשב.

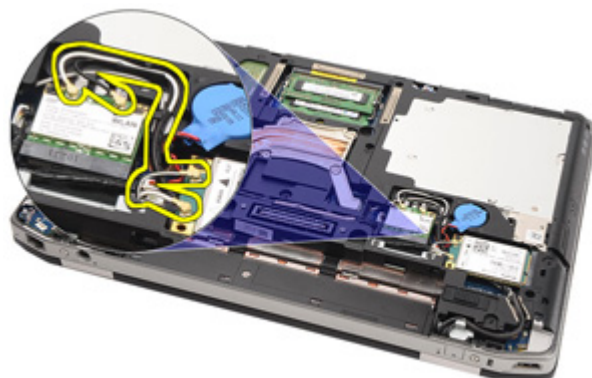


התקנת כרטיס רשת התקשורת המרחבית האלווית (WWAN)

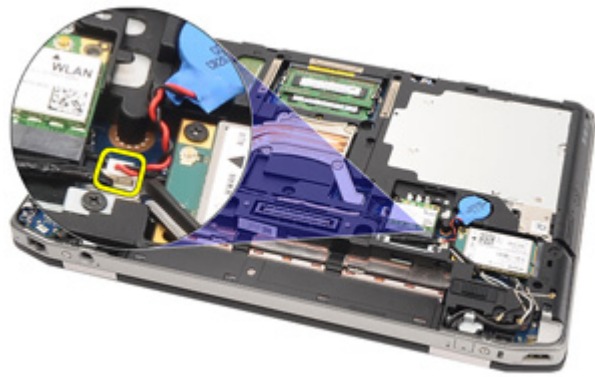
1. הכנס את כרטיס ה-WWAN לתוך המחבר שלו בזווית של 45 מעלות.
2. החזור את הבורג שמקבע את כרטיס ה-WWAN למחשב והדק אותו.
3. חבר את כבלי האנטנה למחברים המתאימים המסומנים בכרטיס ה-WWAN.
4. התקן את כיסוי הבסיס.
5. התקן את כרטיס ה-Secure Digital (SD).
6. התקן את הסוללה.
7. התקן את כיסוי יציאת ATG (רק עבור מערכות E6420 ATG).
8. התקן את ידית ATG (רק עבור מערכות E6420 ATG).
9. בצע את הפעולות המפורטות בסעיף לאחר העבודה בתוך גוף המחשב.

הסרת סוללת המטבע

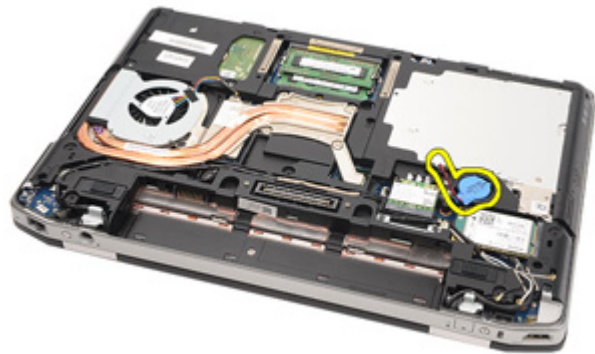
1. בצע את הפעולות המפורטות בסעיף לפני העבודה בתוך גוף המחשב.
2. הסר את ידית ATG (רק עבור מערכות E6420 ATG).
3. הסר את כיסוי יציאת ATG (רק עבור מערכות E6420 ATG).
4. הסר את הסוללה.
5. הסר את כרטיס ה-SD.
6. הסר את כיסוי הבסיס.
7. נתק את כל האנטנות המנותבות מעל לסוללת המטבע.



8. נתק את כבל סוללת המטבע מלוח המערכת.



9. שחרר את סוללת המטבע והסר אותה מהמחשב.

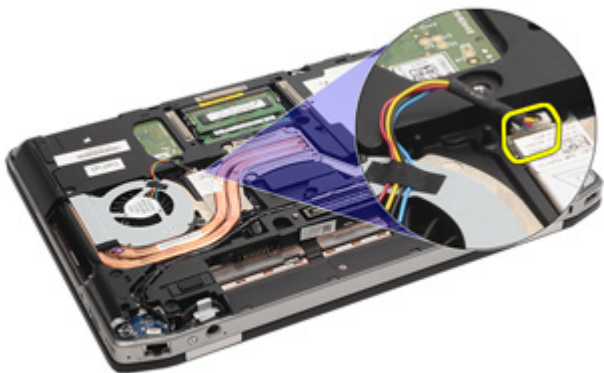


התקנת סוללת המטבע

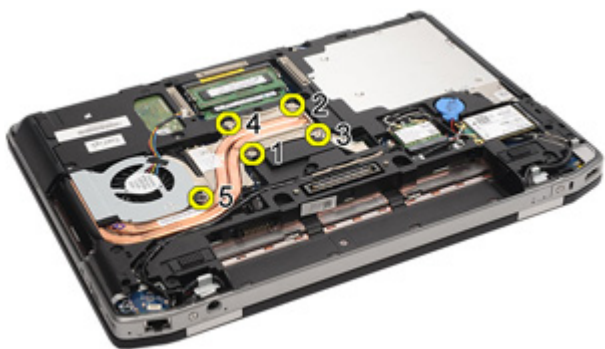
1. הנח את סוללת המטבע במקומה.
2. חבר את כבל סוללת המטבע אל לוח המערכת.
3. חבר את כל האנטנות שהיו מנותבות מעל סוללת המטבע.
4. התקן את כיסוי הבסיס.
5. התקן את כרטיס ה-*Secure Digital (SD)*.
6. התקן את הסוללה.
7. התקן את כיסוי יציאת *ATG* (רק עבור מערכות *ATG E6420*).
8. התקן את ידית *ATG* (רק עבור מערכות *ATG E6420*).
9. בצע את הפעולות המפורטות בסעיף *לאחר העבודה בתוך גוף המחשב*.

הסרת גוף הקירור

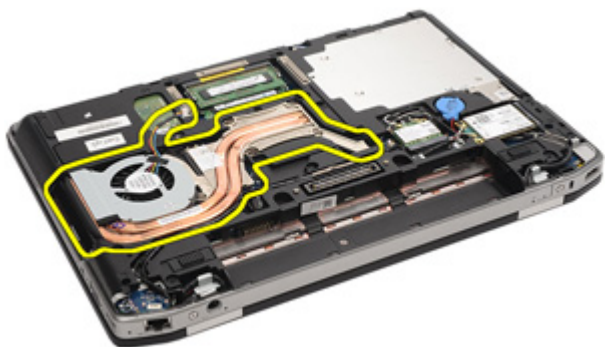
1. בצע את הפעולות המפורטות בסעיף לפני העבודה בתוך גוף המחשב.
2. הסר את ידית ATG (רק עבור מערכות E6420 ATG).
3. הסר את כיסוי יציאת ATG (רק עבור מערכות E6420 ATG).
4. הסר את הסוללה.
5. הסר את כרטיס ה-SD.
6. הסר את כיסוי הבסיס.
7. נתק את כבל מכלול גוף הקירור.



8. שחרר את הברגים המהדקים את גוף הקירור למקומו.



9. הסר את מכלול גוף הקירור מהמערכת.



10. סובב את מנעול הפיקה של המעבד נגד כיוון השעון.



11. הסר את המעבד מהמערכת.



התקנת גוף הקירור

1. הכנס את המעבד בחזרה לתוך המערכת.
2. סובב את מנעול הפיקה של המעבד בכיוון השעון.
3. הנח את גוף הקירור במערכת.
4. חזק את ארבעת הברגים המהדקים את גוף הקירור למקומו.
5. חבר את כבל מכלול גוף הקירור.
6. התקן את כיסוי הבסיס.
7. התקן את כרטיס ה-*Secure Digital (SD)*.
8. התקן את הסוללה.
9. התקן את כיסוי יציאת *ATG* (רק עבור מערכות E6420 ATG).
10. התקן את ידית *ATG* (רק עבור מערכות E6420 ATG).
11. בצע את הפעולות המפורטות בסעיף לאחר העבודה בתוך גוף המחשב.

הסרת כרטיס ה-Bluetooth

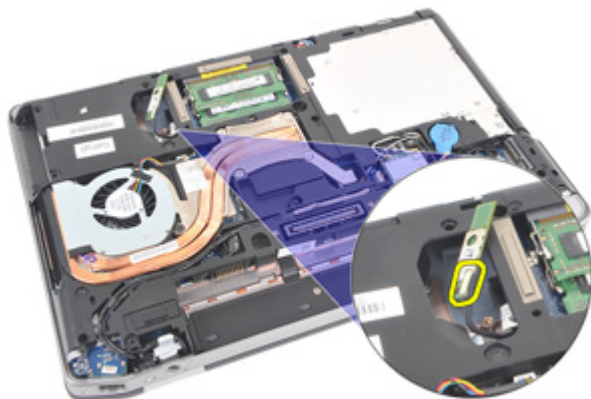
1. בצע את הפעולות המפורטות בסעיף לפני העבודה בתוך גוף המחשב.
2. הסר את ידית ATG (רק עבור מערכות E6420 ATG).
3. הסר את כיסוי יציאת ATG (רק עבור מערכות E6420 ATG).
4. הסר את הסוללה.
5. הסר את כרטיס ה-Secure Digital.
6. הסר את כיסוי הבסיס.
7. הסר את הכונן הקשיח.
8. הסר את הבורג שמהדק את כרטיס ה-Bluetooth למחשב.



9. הסר את כרטיס ה-Bluetooth מהמחזיק.



10. נתק את כבל ה-Bluetooth.



התקנת כרטיס ה-Bluetooth

1. חבר את כבל ה-Bluetooth לכרטיס ה-Bluetooth.
2. החזר למקומו את הבורג שמדק את כרטיס ה-Bluetooth למחשב וחזק אותו.
3. התקן את הכונן הקשיח.
4. התקן את כיסוי הבטיס.
5. התקן את כרטיס ה-SD.
6. התקן את הסוללה.
7. התקן את כיסוי יציאת ATG (רק עבור מערכות E6420 ATG).
8. התקן את ידית ATG (רק עבור מערכות E6420 ATG).
9. בצע את הפעולות המפורטות בסעיף לאחר העבודה בתוך גוף המחשב.

הסרת מסגרת המקלדת

1. בצע את הפעולות המפורטות בסעיף לפני העבודה בתוך גוף המחשב.
2. השתמש בלהב פלסטיק כדי לשחרר את מסגרת המקלדת מהמחשב, החל מהשוליים העליונים.



3. שחרר את צדי המסגרת.



4. שחרר את אזור הלשוניות של המסגרת.



5. הרם את מסגרת המקלדת בעדינות כדי לשחרר אותה מהמחשב.



התקנת מסגרת המקלדת

1. ישר את מסגרת המקלדת עם המקלדת והכנס אותה למקומה בעדינות עד להישמע נקישה.
2. בצע את הפעולות המפורטות בסעיף לאחר העבודה בתוך גוף המחשב.

הסרת המקלדת

1. בצע את הפעולות המפורטות בסעיף לפני העבודה בתוך גוף המחשב.
2. הסר את הסוללה.
3. הסר את מסגרת המקלדת.
4. הסר את הברגים המהדקים את המקלדת לצד התחתון של המחשב.



5. הסר את הברגים המהדקים את המקלדת למקומה במערכת.



6. הפוך את המקלדת בזהירות והשען אותה לעבר הצג.



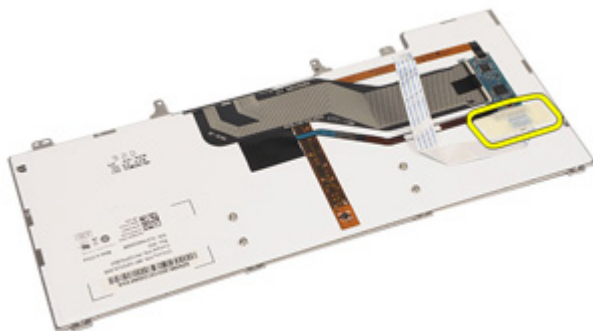
7. נחק את כבל המקלדת מלוח המערכת.



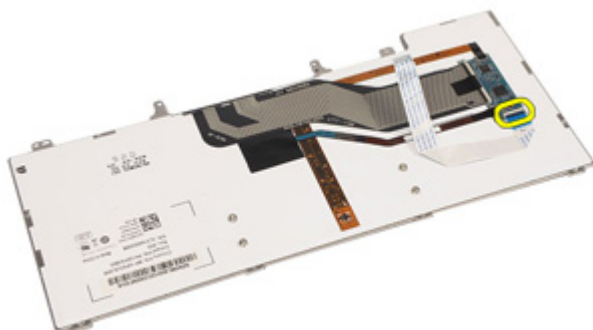
8. הסר את המקלדת מהמחשב.



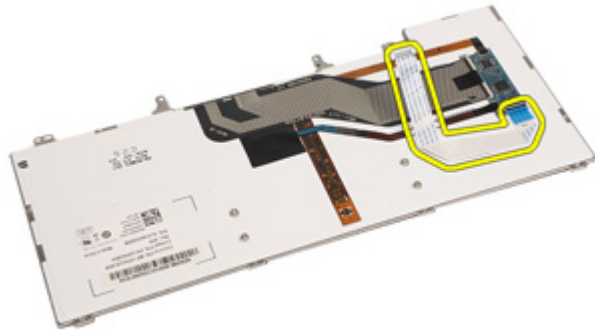
9. הסר מהמקלדת את הסרט המהדק את כבל המקלדת.



10. שחרר את נעילת מחזיק הכבל.



11. נתק והסר את כבל המקלדת מהמקלדת.



התקנת המקלדת

1. חבר את כבל המקלדת והדק אותו למקלדת בעזרת הסרט.
2. חבר את כבל המקלדת למחבר שלו בלוח המערכת.
3. החזר למקומם את הברגים שמהדקים את המקלדת למחשב וחזק אותם.
4. התקן את הסוללה.
5. התקן את מסגרת המקלדת.
6. בצע את הפעולות המפורטות בסעיף *לאחר העבודה בתוך גוף המחשב*.

הסרת כרטיס המודם

1. בצע את הפעולות המפורטות בסעיף לפני העבודה בתוך גוף המחשב.
2. הסר את הסוללה.
3. הסר את מסגרת המקלדת.
4. הסר את המקלדת.
5. הסר את הבורג שמהדק את כרטיס המודם אל המחשב.



6. משוך החוצה את הלשונית שמתחת למשענת כף היד.



7. הרם את הלשונית כדי לנתק את המחזיק.



8. סובב את כרטיס המודם בזווית.



9. הסר את כרטיס המודם מהחריץ והוצא אותו מהמחשב.



10. נתק את כבל המודם מכרטיס המודם והסר אותו מהמערכת.



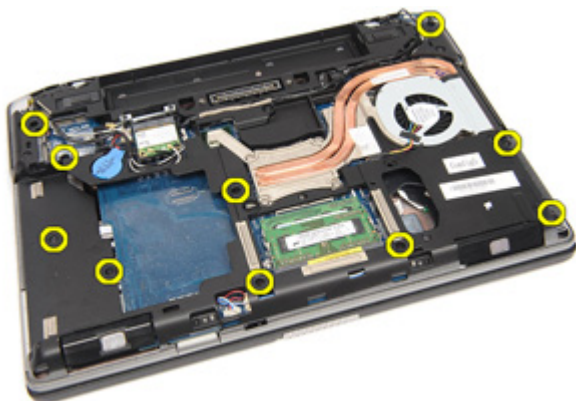
התקנת כרטיס המודם

1. חבר את כבל המודם לכרטיס המודם בלוח המערכת.
2. הנח את כרטיס המודם בחריץ המיועד לו במחשב.
3. חזק את הבורג שמהדק את כרטיס המודם למערכת.
4. התקן את מסגרת המקלדת.
5. התקן את המקלדת.
6. התקן את הסוללה.
7. בצע את הפעולות המפורטות בסעיף לאחר העבודה בתוך גוף המחשב.

משענת כף היד

הסרת מכלול משענת כף היד

1. בצע את הפעולות המפורטות בסעיף לפני העבודה בתוך גוף המחשב.
2. הסר את ידית *ATG* (רק עבור מערכות *ATG E6420*).
3. הסר את כיסוי יציאת *ATG* (רק עבור מערכות *ATG E6420*).
4. הסר את הסוללה.
5. הסר את כרטיס ה-*SD*.
6. הסר את כיסוי הבסיס.
7. הסר את הכונן האופטי.
8. הסר את הכונן הקשיח.
9. הסר את כרטיס ה-*WWAN*.
10. הסר את כרטיס ה-*Bluetooth*.
11. הסר את מסגרת המקלדת.
12. הסר את המקלדת.
13. הסר את הברגים המהדקים את מכלול משענת כף היד אל המחשב.



14. סובב את המערכת והסר את הברגים המהדקים את מכלול משענת כף היד אל המחשב.



15. שחרר ונתק את הכבלים של נוריות ה-LED, הכרטיס החכם, משטח המגע, ה-RFID וה- ExpressCard מלוח המערכת.



16. השתמש בלהב פלסטיק כדי לשחרר בעדינות את הפינה הימנית העליונה של משענת כף היד. העבר את הלהב לאורך הצד הימני של משענת כף היד כדי לשחרר את הלחצניות.



17. העבר את להב הפלסטיק לאורך הצד העליון והצד השמאלי של משענת כף היד, עד לשחרור כל הלחצניות.



18. הרם את הצד העליון בזווית של 25 מעלות, משוך את משענת כף היד לעבר המסך והסר אותה מהמחשב.



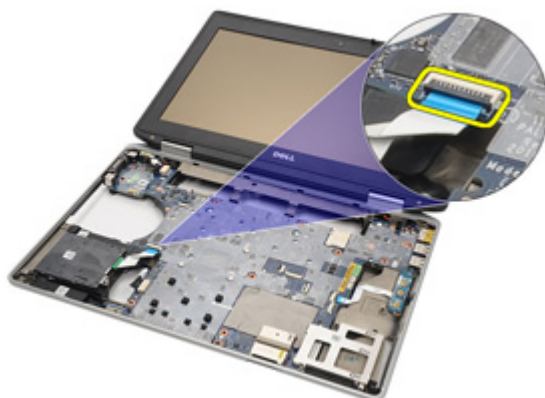
התקנת מכלול משענת כף היד

1. ישר את מכלול משענת כף היד עם המחשב והכנס אותו למקומו בעדינות עד שתישמע נקישה.
2. חזור למקומם את הברגים המהדקים את מכלול משענת כף היד ללוח המערכת וחזק אותם.
3. חבר את הכבלים של נוריות ה-LED, הכרטיס החכם, משטח המגע, ה-RFID וה-ExpressCard ללוח המערכת.
4. חזור למקומם את הברגים המהדקים את מכלול משענת כף היד למחשב וחזק אותם.
5. התקן את המקלדת.
6. התקן את מסגרת המקלדת.
7. התקן את כרטיס ה-Bluetooth.
8. התקן את כרטיס ה-WWAN.
9. התקן את הכונן הקשיח.
10. התקן את הכונן האופטי.
11. התקן את כיסוי הבסיס.
12. התקן את כרטיס ה-Secure Digital (SD).
13. התקן את הטוללה.
14. התקן את כיסוי יציאת ATG (רק עבור מערכות E6420 ATG).
15. התקן את ידית ATG (רק עבור מערכות E6420 ATG).
16. בצע את הפעולות המפורטות בסעיף לאחר העבודה בתוך גוף המחשב.

קורא כרטיס חכם

הסרת הכרטיס החכם

1. בצע את הפעולות המפורטות בסעיף לפני העבודה בתוך גוף המחשב.
2. הסר את ידית *ATG* (רק עבור מערכות E6420 ATG).
3. הסר את כיסוי יציאת *ATG* (רק עבור מערכות E6420 ATG).
4. הסר את הסוללה.
5. הסר את כרטיס ה-*SD*.
6. הסר את כיסוי הבסיס.
7. הסר את הכונן הקשיח.
8. הסר את מסגרת המקלדת.
9. הסר את המקלדת.
10. הסר את מכלול משענת כף היד.
11. הסר את כבל קורא הכרטיס החכם מלוח המערכת.



12. הסר את הברגים המהדקים את קורא הכרטיס החכם למחשב.



13. הסר את קורא הכרטיס החכם מהמחשב.



התקנת הכרטיס החכם

1. החזר את קורא הכרטיס החכם למקומו המקורי במחשב.
2. חזק את הברגים של קורא הכרטיס החכם.
3. חבר את כבל קורא הכרטיס החכם ללוח המערכת.
4. התקן את מכלול משענת כף היד.
5. התקן את המקלדת.
6. התקן את מסגרת המקלדת.
7. התקן את הכונן הקשיח.
8. התקן את כיוסי הבטיס.
9. התקן את כרטיס ה-SD.
10. התקן את הסוללה.
11. התקן את כיוסי יציאת ATG (רק עבור מערכות E6420 ATG).
12. התקן את ידית ATG (רק עבור מערכות E6420 ATG).
13. בצע את הפעולות המפורטות בסעיף לאחר העבודה בתוך גוף המחשב.

הסרת לוח המדיה

1. בצע את הפעולות המפורטות בסעיף לפני העבודה בתוך גוף המחשב.
2. הסר את ידית ATG (רק עבור מערכות E6420 ATG).
3. הסר את כיסוי יציאת ATG (רק עבור מערכות E6420 ATG).
4. הסר את הסוללה.
5. הסר את כרטיס ה-SD.
6. הסר את הכונן האופטי.
7. הסר את כיסוי הבסיס.
8. הסר את הכונן הקשיח.
9. הסר את כרטיס ה-WWAN.
10. הסר את כרטיס ה-Bluetooth.
11. הסר את מסגרת המקלדת.
12. הסר את המקלדת.
13. הסר את מכלול משענת כף היד.
14. נתק את כבל לוח המדיה מלוח המערכת.



15. הסר את הברגים שמהדקים את לוח המדיה למחשב.



16. הסר את לוח המדיה מהמחשב.



התקנת לוח המדיה

1. יישר את לוח המדיה במקומו המקורי במחשב.
2. החזור למקומם את הברגים המהדקים את לוח המדיה למחשב וחזק אותם.
3. חבר את כבל לוח המדיה ללוח המערכת.
4. התקן את ידית ATG (רק עבור מערכות ATG E6420).
5. התקן את כיסוי יציאת ATG (רק עבור מערכות ATG E6420).
6. התקן את מכלול משענת כף היד.
7. התקן את המקלדת.
8. התקן את מסגרת המקלדת.
9. התקן את כרטיס ה-WWAN.
10. התקן את כרטיס ה-Bluetooth.
11. התקן את הכונן הקשיח.
12. התקן את הכונן האופטי.
13. התקן את כיסוי הבסיס.
14. התקן את כרטיס ה-SD.
15. התקן את הסוללה.
16. התקן את כיסוי יציאת ATG (רק עבור מערכות ATG E6420).
17. התקן את ידית ATG (רק עבור מערכות ATG E6420).
18. בצע את הפעולות המפורטות בסעיף לאחר העבודה בתוך גוף המחשב.

הסרת תא ה-ExpressCard

1. בצע את הפעולות המפורטות בסעיף לפני העבודה בתוך גוף המחשב.
2. הסר את ידית ATG (רק עבור מערכות ATG E6420).
3. הסר את כיסוי יציאת ATG (רק עבור מערכות ATG E6420).
4. הסר את הסוללה.
5. הסר את כרטיס ה-SD.
6. הסר את כיסוי הבסיס.
7. הסר את הכונן האופטי.
8. הסר את הכונן הקשיח.
9. הסר את כרטיס ה-Bluetooth.
10. הסר את מסגרת המקלדת.
11. הסר את המקלדת.
12. הסר את מכלול משענת כף היד.
13. הסר את הברגים המהדקים את תא ה-ExpressCard למחשב.



14. הרם את חריץ ה-ExpressCard בזווית של 45 מעלות והסר את החריץ.

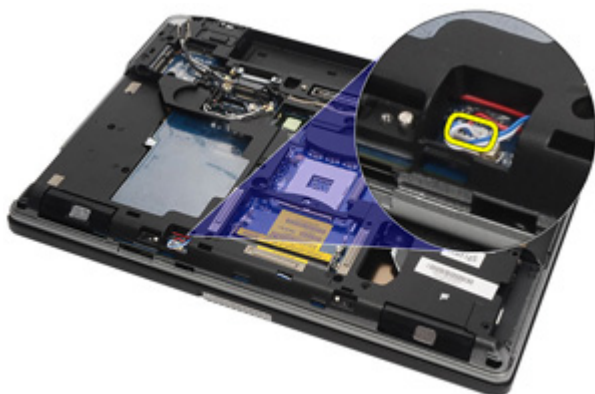


התקנת תא ה-ExpressCard

1. יישר את תא ה-ExpressCard בתוך החריץ המיועד לו.
2. החזר למקומם את הברגים שמהדקים את תא ה-ExpressCard למחשב וחזק אותם.
3. התקן את מכלול משענת כף היד.
4. התקן את המקלדת.
5. התקן את מסגרת המקלדת.
6. התקן את כרטיס ה-Bluetooth.
7. התקן את הכונן הקשיח.
8. התקן את הכונן האופטי.
9. התקן את כיווי הבסיס.
10. התקן את כרטיס ה-*Secure Digital (SD)*.
11. התקן את הסוללה.
12. התקן את כיווי יציאת ATG (רק עבור מערכות E6420 ATG).
13. התקן את ידית ATG (רק עבור מערכות E6420 ATG).
14. בצע את הפעולות המפורטות בסעיף לאחר העבודה בתוך גוף המחשב.

הסרת לוח המערכת

1. בצע את הפעולות המפורטות בסעיף לפני העבודה בתוך גוף המחשב.
2. הסר את ידית *ATG* (רק עבור מערכות *ATG E6420*).
3. הסר את כיסוי יציאת *ATG* (רק עבור מערכות *ATG E6420*).
4. הסר את הסוללה.
5. הסר את כרטיס ה-*Secure Digital*.
6. הסר את כיסוי הבסיס.
7. הסר את כרטיס ה-*ExpressCard*.
8. הסר את הכונן האופטי.
9. הסר את הזיכרון.
10. הסר את הכונן הקשיח.
11. הסר את כרטיס ה-*WLAN*.
12. הסר את כרטיס ה-*WWAN*.
13. הסר את סוללת המטבע.
14. הסר את גוף הקירור והמעבד.
15. הסר את כרטיס ה-*Bluetooth*.
16. הסר את מסגרת המקלדת.
17. הסר את המקלדת.
18. הסר את כרטיס המודם.
19. הסר את מכלול משענת כף היד.
20. הסר את תא ה-*ExpressCard*.
21. נתק ושחרר את כבלי הרמקולים מלוח המערכת.



22. הסר את הברגים ממחזיק כבל הווידאו.



23. הסר את מחזיק כבל הווידאו.



24. נתק את כבלי מצלמת הווידאו ונוריות ה-LED מלוח המערכת.



25. הסר את הבורג המהודק את לוח המערכת למחשב.



26. הפוך את לוח המערכת והסר ממנו את הברגים.



27. הסר את הכבל של קורא הכרטיס החכם, את כבל לוח המדיה ואת כבל ה-DC-in.



28. נתק את לוח האם מלוח הקלט/פלט.



29. החלק את לוח המערכת כדי לשחררו ממחברי היציאות.



30. הסר את לוח המערכת.



התקנת לוח המערכת

1. יישר את לוח המערכת במקומו המקורי במחשב.
2. חבר את לוח המערכת ללוח הקלט/פלט.
3. חבר את הכבל של קורא הכרטיס החכם, את כבל לוח המדיה ואת כבל ה-DC-in ללוח המערכת.
4. חזור למקומם את הברגים המהדקים את לוח המערכת למחשב וחזק אותם.
5. נתב וחבר את כבלי מצלמת הווידאו ונוריות ה-LED ללוח המערכת.
6. הנח את מחזיק כבל הווידאו במקומו וחזק את הברגים המהדקים את מחזיק כבל הווידאו ללוח המערכת.
7. חבר את כבל הרמקול ללוח המערכת.
8. התקן את תא ה-ExpressCard.
9. התקן את מכלול משענת כף היד.
10. התקן את כרטיס המודם.
11. התקן את המקלדת.
12. התקן את מסגרת המקלדת.
13. התקן את כרטיס ה-Bluetooth.
14. התקן את גוף הקידור והמעבד.
15. התקן את סוללת המטבע.
16. התקן את כרטיס ה-WWAN.
17. התקן את כרטיס ה-WLAN.
18. התקן את הכונן הקשיח.
19. התקן את הזיכרון.
20. התקן את הכונן האופטי.
21. התקן את כרטיס ה-ExpressCard.
22. התקן את כיסוי הבסיס.
23. התקן את כרטיס ה-SD.
24. התקן את הסוללה.
25. התקן את כיסוי יציאת ATG (רק עבור מערכות ATG E6420).
26. התקן את ידית ATG (רק עבור מערכות ATG E6420).
27. בצע את הפעולות המפורטות בסעיף לאחר העבודה בתוך גוף המחשב.

הסרת הרמקולים

1. בצע את הפעולות המפורטות בסעיף לפני העבודה בתוך גוף המחשב.
2. הסר את ידית *ATG* (רק עבור מערכות *ATG E6420*).
3. הסר את כיסוי יציאת *ATG* (רק עבור מערכות *ATG E6420*).
4. הסר את הסוללה.
5. הסר את כרטיס ה-*Secure Digital*.
6. הסר את כיסוי הבטיס.
7. הסר את כרטיס ה-*ExpressCard*.
8. הסר את הכונן האופטי.
9. הסר את הזיכרון.
10. הסר את הכונן הקשיח.
11. הסר את כרטיס ה-*WLAN*.
12. הסר את כרטיס ה-*WWAN*.
13. הסר את סוללת המטבע.
14. הסר את גוף הקירור והמעבד.
15. הסר את כרטיס ה-*Bluetooth*.
16. הסר את מסגרת המקלדת.
17. הסר את המקלדת.
18. הסר את כרטיס המודם.
19. הסר את מכלול משענת כף היד.
20. הסר את תא ה-*ExpressCard*.
21. הסר את לוח המערכת.
22. הסר את הברגים ממכלול הרמקול.



23. שלוף את כבל הרמקול.



24. הסר את הרמקול מהמערכת.

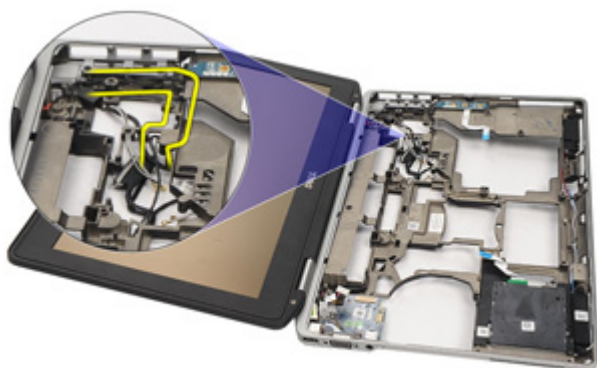


התקנת הרמקולים

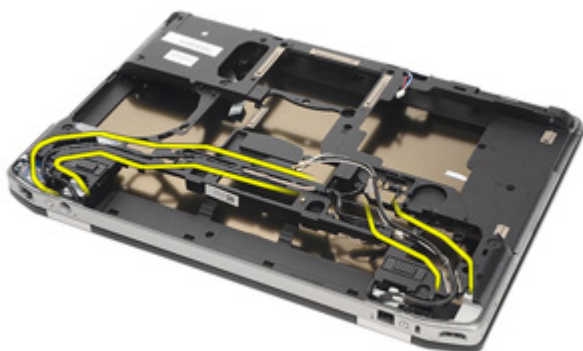
1. הנח את הרמקול בחזרה במקומו במערכת.
2. נתב את כבל הרמקול.
3. חזק את הברגים המהדקים את מכלול הרמקול למקומו.
4. התקן את לוח המערכת.
5. התקן את תא ה-*ExpressCard*.
6. התקן את מכלול משענת כף היד.
7. התקן את כרטיס המודם.
8. התקן את המקלדת.
9. התקן את מסגרת המקלדת.
10. התקן את כרטיס ה-*Bluetooth*.
11. התקן את גוף הקירור והמעבד.
12. התקן את סוללת המטבע.
13. התקן את כרטיס ה-*WWAN*.
14. התקן את כרטיס ה-*WLAN*.
15. התקן את הכונן הקשיח.
16. התקן את הזיכרון.
17. התקן את הכונן האופטי.
18. התקן את כרטיס ה-*ExpressCard*.
19. התקן את כיסוי הבסיס.
20. התקן את כרטיס ה-*SD*.
21. התקן את הסוללה.
22. התקן את כיסוי יציאת *ATG* (רק עבור מערכות *ATG* E6420).
23. התקן את ידית *ATG* (רק עבור מערכות *ATG* E6420).
24. בצע את הפעולות המפורטות בסעיף לאחזקת העבודה בתוך גוף המחשב.

הסרת מחבר המודם

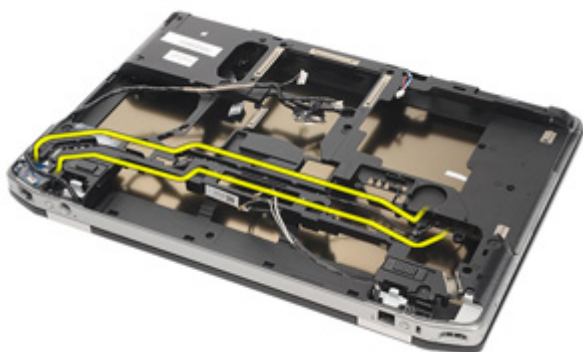
1. בצע את הפעולות המפורטות בסעיף לפני העבודה בתוך גוף המחשב.
2. הסר את ידית *ATG* (רק עבור מערכות *ATG E6420*).
3. הסר את כיסוי יציאת *ATG* (רק עבור מערכות *ATG E6420*).
4. הסר את הסוללה.
5. הסר את כרטיס ה-*Secure Digital*.
6. הסר את כיסוי הבטיס.
7. הסר את תקע מחבר המודם.
8. הסר את כרטיס ה-*ExpressCard*.
9. הסר את הכונן האופטי.
10. הסר את הזיכרון.
11. הסר את הכונן הקשיח.
12. הסר את כרטיס ה-*WLAN*.
13. הסר את כרטיס ה-*WWAN*.
14. הסר את סוללת המטבע.
15. הסר את גוף הקירור והמעבד.
16. הסר את כרטיס ה-*Bluetooth*.
17. הסר את מסגרת המקלדת.
18. הסר את המקלדת.
19. הסר את כרטיס המודם.
20. הסר את מכלול משענת כף היד.
21. הסר את חא ה-*ExpressCard*.
22. הסר את לוח המערכת.
23. שלוף את כבל המודם.



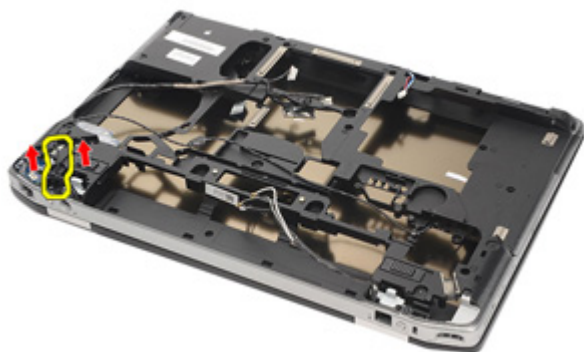
24. שלוף את כבלי הווידאו ואנטנת האלחוט.



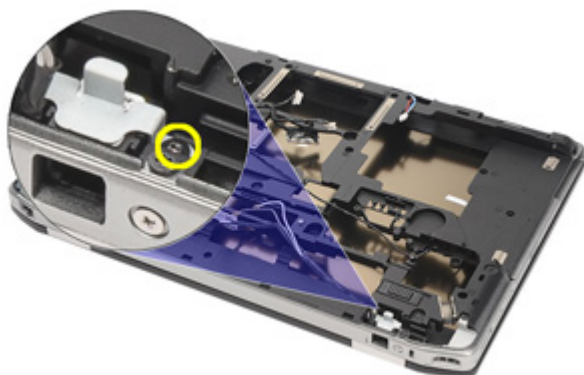
25. שלוף את כבל המודם.



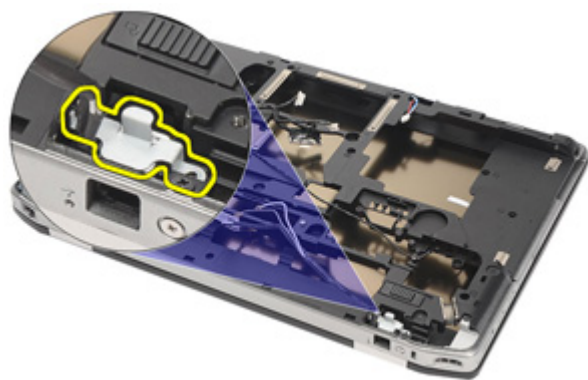
26. משוך החוצה את קצה מחבר המודם-ללוח אם.



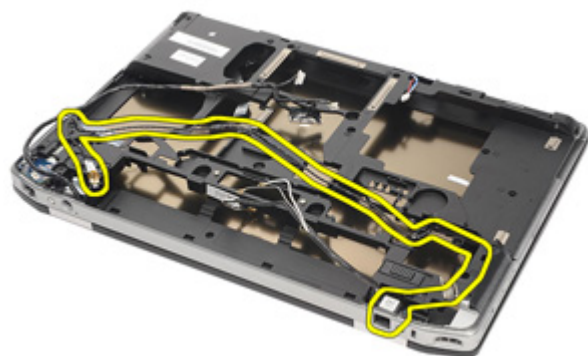
27. הסר בורג ממצחיק כבל המודם.



28. הסר את מצחיק כבל המודם.



29. הסר את מכלול כבל המודם בשלמותו על-ידי משיכתו החוצה מהבסיס.



התקנת מחבר המודם

1. הנח את מכלול כבל המודם בתוך הבסיס.
2. הנח את מחזיק כבל המודם במקומו.
3. חזק את הבורג המהדרק את מחזיק כבל המודם למקומו.
4. חבר את קצה מחבר המודם-ללוח אם.
5. נתב את כבל המודם.
6. נתב את כבלי הווידאו ואנטנת האלחוט.
7. התקן את לוח המערכת.
8. התקן את תא ה-ExpressCard.
9. התקן את מכלול משענת כף היד.
10. התקן את כרטיס המודם.
11. התקן את המקלדת.
12. התקן את מסגרת המקלדת.
13. התקן את כרטיס ה-Bluetooth.
14. התקן את גוף הקירור והמעבד.
15. התקן את סוללת המטבע.
16. התקן את כרטיס ה-WWAN.
17. התקן את כרטיס ה-WLAN.
18. התקן את הכונן הקשיח.
19. התקן את הזיכרון.
20. התקן את הכונן האופטי.
21. התקן את כרטיס ה-ExpressCard.
22. התקן את תקע מחבר המודם.
23. התקן את כיסוי הבסיס.
24. התקן את כרטיס ה-SD.
25. התקן את הסוללה.
26. התקן את כיסוי יציאת ATG (רק עבור מערכות ATG E6420).
27. התקן את ידית ATG (רק עבור מערכות ATG E6420).
28. בצע את הפעולות המפורטות בסעיף לאחר העבודה בתוך גוף המחשב.

הסרת לוח הקלט/פלט

1. בצע את הפעולות המפורטות בסעיף לפני העבודה בתוך גוף המחשב.
2. הסר את ידית *ATG* (רק עבור מערכות *ATG E6420*).
3. הסר את כיסוי יציאת *ATG* (רק עבור מערכות *ATG E6420*).
4. הסר את הסוללה.
5. הסר את כרטיס ה-*Secure Digital*.
6. הסר את כיסוי הבסיס.
7. הסר את כרטיס ה-*ExpressCard*.
8. הסר את הכונן האופטי.
9. הסר את הזיכרון.
10. הסר את הכונן הקשיח.
11. הסר את כרטיס ה-*WLAN*.
12. הסר את כרטיס ה-*WWAN*.
13. הסר את סוללת המטבע.
14. הסר את גוף הקירור והמעבד.
15. הסר את כרטיס ה-*Bluetooth*.
16. הסר את מסגרת המקלדת.
17. הסר את המקלדת.
18. הסר את כרטיס המודם.
19. הסר את מכלול משענת כף היד.
20. הסר את תא ה-*ExpressCard*.
21. הסר את הברגים שמהדקים את לוח הקלט/פלט אל המחשב.



22. הסר את לוח הקלט/פלט מהמחשב.

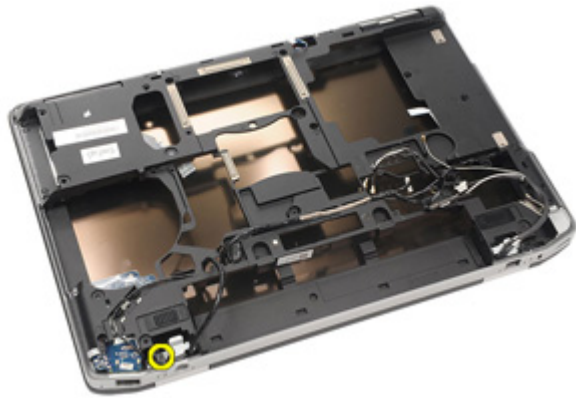


התקנת לוח הקלט/פלט

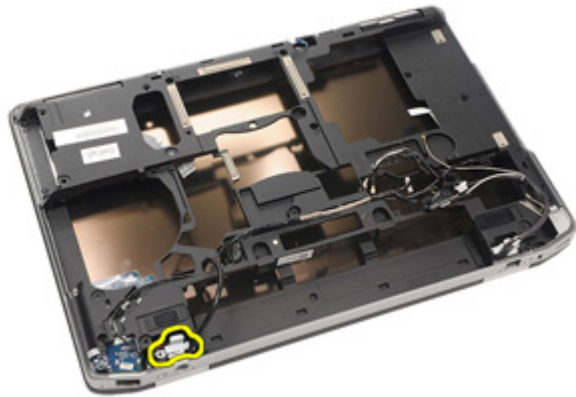
1. החזר את לוח הקלט/פלט למקומו בתוך המחשב.
2. חזק את הברגים שמהדקים את לוח הקלט/פלט אל המחשב.
3. התקן את לוח המערכת.
4. התקן את תא ה-ExpressCard.
5. התקן את מכלול משענת כף היד.
6. התקן את כרטיס המודם.
7. התקן את המקלדת.
8. התקן את מסגרת המקלדת.
9. התקן את כרטיס ה-Bluetooth.
10. התקן את גוף הקירור והמעבד.
11. התקן את סוללת המטבע.
12. התקן את כרטיס ה-WWAN.
13. התקן את כרטיס ה-WLAN.
14. התקן את הכונן הקשיח.
15. התקן את הזיכרון.
16. התקן את הכונן האופטי.
17. התקן את כרטיס ה-Express Card.
18. התקן את כיסוי הבסיס.
19. התקן את כרטיס ה-SD.
20. התקן את הסוללה.
21. התקן את כיסוי יציאת ATG (רק עבור מערכות ATG E6420).
22. התקן את ידית ATG (רק עבור מערכות ATG E6420).
23. בצע את הפעולות המפורטות בסעיף לאחר העבודה בתוך גוף המחשב.

הסרת יציאת DC-in

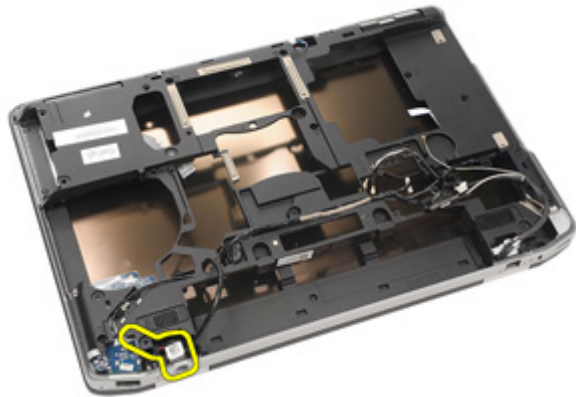
1. בצע את הפעולות המפורטות בסעיף לפני העבודה בתוך גוף המחשב.
2. הסר את ידית ATG (רק עבור מערכות ATG E6420).
3. הסר את כיסוי יציאת ATG (רק עבור מערכות ATG E6420).
4. הסר את הסוללה.
5. הסר את כרטיס ה-Secure Digital.
6. הסר את כיסוי הבטיס.
7. הסר את כרטיס ה-ExpressCard.
8. הסר את הכונן האופטי.
9. הסר את הזיכרון.
10. הסר את הכונן הקשיח.
11. הסר את כרטיס ה-WLAN.
12. הסר את כרטיס ה-WWAN.
13. הסר את סוללת המטבע.
14. הסר את גוף הקירור והמעבד.
15. הסר את כרטיס ה-Bluetooth.
16. הסר את מסגרת המקלדת.
17. הסר את המקלדת.
18. הסר את כרטיס המודם.
19. הסר את מכלול משענת כף היד.
20. הסר את תא ה-ExpressCard.
21. הסר את לוח המערכת.
22. הסר את הבורג המהדק את תושבת ה-DC-in למקומה.



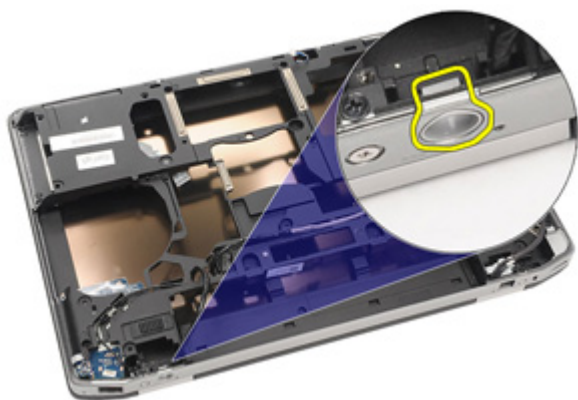
23. הסר את תושבת ה-DC-in.



24. הסר את כבל ה-DC-in מהמערכת.



25. דחף פנימה את המסגרת של יציאת DC-in והסר אותה מהמערכת.

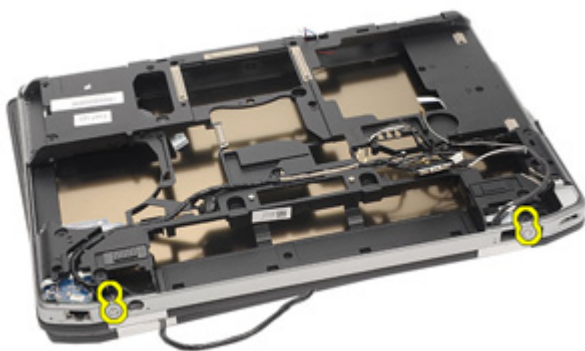


התקנת יציאת DC-in

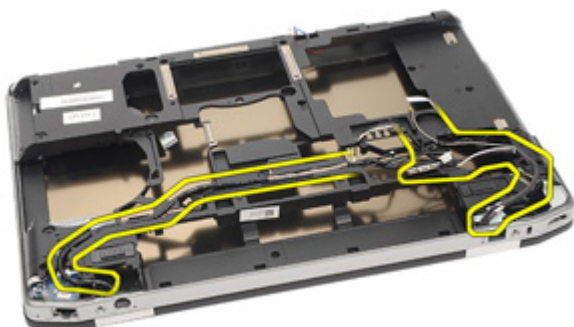
1. דחף את מסגרת DC-in והכנס אותה למערכת.
2. הנח את כבל DC-in בתוך המערכת.
3. הכנס את תושבת ה-DC-in.
4. חזק את הבורג המהדק את תושבת ה-DC-in.
5. התקן את לוח המערכת.
6. התקן את תא ה-ExpressCard.
7. התקן את מכלול משענת כף היד.
8. התקן את כרטיס המודם.
9. התקן את המקלדת.
10. התקן את מסגרת המקלדת.
11. התקן את כרטיס ה-Bluetooth.
12. התקן את גוף הקידור והמעבד.
13. התקן את סוללת המטבע.
14. התקן את כרטיס ה-WWAN.
15. התקן את כרטיס ה-WLAN.
16. התקן את הכונן הקשיח.
17. התקן את הזיכרון.
18. התקן את הכונן האופטי.
19. התקן את כרטיס ה-ExpressCard.
20. התקן את כיסוי הבסיס.
21. התקן את כרטיס ה-SD.
22. התקן את הסוללה.
23. התקן את כיסוי יציאת ATG (רק עבור מערכות ATG E6420).
24. התקן את ידית ATG (רק עבור מערכות ATG E6420).
25. בצע את הפעולות המפורטות בסעיף לאחזקת העבודה בתוך גוף המחשב.

הסרת מכלול הצג

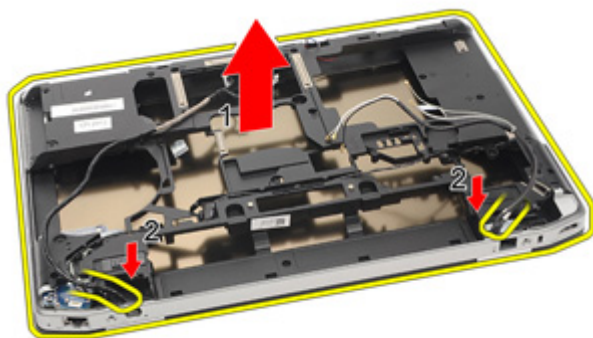
1. בצע את הפעולות המפורטות בסעיף לפני העבודה בתוך גוף המחשב.
2. הסר את ידית *ATG* (רק עבור מערכות ATG E6420).
3. הסר את כיסוי יציאת *ATG* (רק עבור מערכות ATG E6420).
4. הסר את הסוללה.
5. הסר את כרטיס ה-*Secure Digital*.
6. הסר את כיסוי הבסיס.
7. הסר את כרטיס ה-*ExpressCard*.
8. הסר את הכונן האופטי.
9. הסר את הזיכרון.
10. הסר את הכונן הקשיח.
11. הסר את כרטיס ה-*WLAN*.
12. הסר את כרטיס ה-*WWAN*.
13. הסר את סוללת המטבע.
14. הסר את גוף הקירור והמעבד.
15. הסר את כרטיס ה-*Bluetooth*.
16. הסר את מסגרת המקלדת.
17. הסר את המקלדת.
18. הסר את כרטיס המודם.
19. הסר את מכלול משענת כף היד.
20. הסר את תא ה-*ExpressCard*.
21. הסר את לוח המערכת.
22. הסר את יציאת ה-*DC-in*.
23. הסר את הברגים המהדקים את מכלול הצג אל המחשב.



24. שלוף את מחברי האנטנות, הווידאו והמצלמה.



25. הרם את כל הבסיס התחתון תוך כדי השחלת הכבל למטה דרך הבסיס התחתון.



התקנת מכלול הצג

1. יישר את מכלול הצג במקומו המקורי במחשב.
2. נתב את מחברי האנטנות, הווידאו והמצלמה.
3. התקן את יציאת ה-*DC-in*.
4. התקן את לוח המערכת.
5. התקן את תא ה-*ExpressCard*.
6. התקן את מכלול משענת כף היד.
7. התקן את כרטיס המודם.
8. התקן את המקלדת.
9. התקן את מסגרת המקלדת.
10. התקן את כרטיס ה-*Bluetooth*.
11. התקן את גוף הקירור והמעבד.
12. התקן את סוללת המטבע.
13. התקן את כרטיס ה-*WWAN*.
14. התקן את כרטיס ה-*WLAN*.
15. התקן את הכונן הקשיח.
16. התקן את הזיכרון.
17. התקן את הכונן האופטי.
18. התקן את כרטיס ה-*ExpressCard*.
19. התקן את כיוסי הבסיס.
20. התקן את כרטיס ה-*(SD) Secure Digital*.
21. התקן את הסוללה.
22. התקן את כיוסי יציאת *ATG* (רק עבור מערכות *ATG* E6420).
23. התקן את ידית *ATG* (רק עבור מערכות *ATG* E6420).
24. בצע את הפעולות המפורטות בסעיף לאחזקת העבודה בתוך גוף המחשב.

הסרת הכיסויים של צירי הצג

1. בצע את הפעולות המפורטות בסעיף לפני העבודה בתוך גוף המחשב.
2. הסר את ידית ATG (רק עבור מערכות ATG E6420).
3. הסר את כיסוי יציאת ATG (רק עבור מערכות ATG E6420).
4. הסר את הסוללה.
5. הסר את כרטיס ה-Secure Digital.
6. הסר את כיסוי הבסיס.
7. הסר את כרטיס ה-ExpressCard.
8. הסר את הכונן האופטי.
9. הסר את הזיכרון.
10. הסר את הכונן הקשיח.
11. הסר את כרטיס ה-WLAN.
12. הסר את כרטיס ה-WWAN.
13. הסר את סוללת המטבע.
14. הסר את גוף הקירור והמעבד.
15. הסר את כרטיס ה-Bluetooth.
16. הסר את מסגרת המקלדת.
17. הסר את המקלדת.
18. הסר את כרטיס המודם.
19. הסר את מכלול משענת כף היד.
20. הסר את תא ה-ExpressCard.
21. הסר את לוח המערכת.
22. הסר את יציאת DC-in.
23. הסר את מכלול הצג.
24. שחרר את כיסוי ציר הצג מהציר השמאלי.



25. הסר את כיסוי ציר הצג מהצד השמאלי.



26. שחרר את כיסוי ציר הצג מהצד הימני.



27. הסר את כיסוי ציר הצג מהצד הימני.



התקנת הכיסויים של צירי הצג

1. מקם את צירי הצג במקומות המתאימים.
2. החזור את כיסוי ציר הצג למקומו במחשב.
3. התקן את מכלול הצג.
4. התקן את יציאת *DC-in*.
5. התקן את לוח המערכת.
6. התקן את תא ה-*ExpressCard*.
7. התקן את מכלול משענת כף היד.
8. התקן את כרטיס המודם.
9. התקן את המקלדת.
10. התקן את מסגרת המקלדת.
11. התקן את כרטיס ה-*Bluetooth*.
12. התקן את גוף הקידור והמעבד.
13. התקן את סוללת המטבע.
14. התקן את כרטיס ה-*WWAN*.
15. התקן את כרטיס ה-*WLAN*.
16. התקן את הכונן הקשיח.
17. התקן את הזיכרון.
18. התקן את הכונן האופטי.
19. התקן את כרטיס ה-*ExpressCard*.
20. התקן את כיסוי הבסיס.
21. התקן את כרטיס ה-*SD*.
22. התקן את הסוללה.
23. התקן את כיסוי יציאת *ATG* (רק עבור מערכות *ATG 6420*).
24. התקן את ידית *ATG* (רק עבור מערכות *ATG 6420*).
25. בצע את הפעולות המפורטות בסעיף לאחזקת העבודה בתוך גוף המחשב.

הסרת מסגרת הצג

1. בצע את הפעולות המפורטות בסעיף לפני העבודה בתוך גוף המחשב.
2. הסר את הסוללה.
3. שחרר את השוליים השמאליים והימניים של מסגרת הצג.



4. התקדם לאורך השוליים העליונים והתחתונים של מסגרת הצג.



5. הסר את מסגרת הצג.



התקנת מסגרת הצג

1. הנח את מסגרת הצג בתוך המערכת.
2. התקדם לאורך השוליים העליונים והתחתונים של מסגרת הצג.
3. לחץ על השוליים השמאליים והימניים של מסגרת הצג.
4. התקן את הסוללה.
5. בצע את הפעולות המפורטות בסעיף לאחר העבודה בתוך גוף המחשב.

הסרת לוח הצג

1. בצע את הפעולות המפורטות בסעיף לפני העבודה בתוך גוף המחשב.
2. הסר את הסוללה.
3. הסר את מסגרת הצג.
4. הסר את הברגים המהדקים את לוח הצג למכלול הצג.



5. הפוך את לוח הצג.



6. נתק את הסרט של מחבר כבל ה-LVDS (איתות דיפרנציאל במתח נמוך) מלוח הצג.



7. נתק את כבל ה-LVDS (איתות דיפרנציאל במתח נמוך) מלוח הצג.



8. הסר את לוח הצג ממכלול הצג.

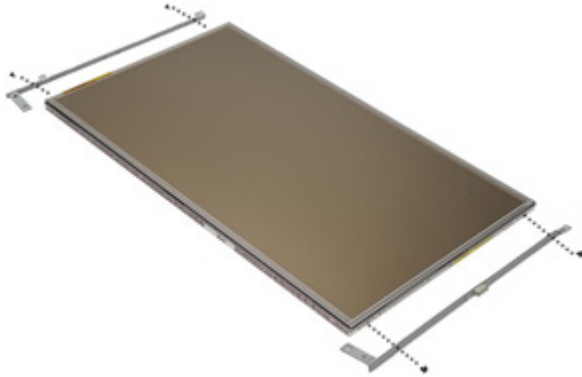


התקנת לוח הצג

1. יישר את לוח הצג במקומו המקורי במכלול הצג.
2. חבר את כבל ה-LVDS (איתות דיפרנציאל במתח נמוך) ללוח הצג.
3. חזק את הברגים המהדקים את לוח הצג למכלול הצג.
4. התקן את מסגרת ה-LCD.
5. התקן את הסוללה.
6. בצע את הפעולות המפורטות בסעיף לאחר העבודה בתוך גוף המחשב.

הסרת תושבת הצג

1. בצע את הפעולות המפורטות בסעיף לפני העבודה בתוך גוף המחשב.
2. הסר את הסוללה.
3. הסר את מסגרת הצג.
4. הסר את לוח הצג.
5. הסר את הברגים מכל אחד מצדי לוח הצג והסר את תושבות הצג.



התקנת תושבת הצג

1. הנח את תושבות הצג והדק את הברגים בכל אחד מצדי לוח הצג.
2. התקן את לוח הצג.
3. התקן את מסגרת ה-LCD.
4. התקן את הסוללה.
5. בצע את הפעולות המפורטות בסעיף לאחר העבודה בתוך גוף המחשב.

הסרת המצלמה

1. בצע את הפעולות המפורטות בסעיף לפני העבודה בתוך גוף המחשב.
2. הסר את הסוללה.
3. הסר את מסגרת הצג.
4. הסר את לוח הצג.
5. נתק את כבל המצלמה מהמצלמה.



6. הסר את בורג החיזוק המהדק את המצלמה אל מכלול הצג.




7. הסר את המצלמה ממכלול הצג.



התקנת המצלמה

1. הנח את מודול המצלמה במקומו המקורי במכלול הצג.
2. חזק את הבורג המהדק את המצלמה אל מכלול הצג.
3. חבר את כבל המצלמה אל המצלמה.
4. התקן את לוח הצג.
5. התקן את מסגרת הצג.
6. התקן את הסוללה.
7. בצע את הפעולות המפורטות בסעיף לאחר העבודה בתוך גוף המחשב.

Technical Specifications

הערה: 

ההצעות עשויות להשתנות מאזור לאזור. המפרט הבא נועד רק עבור הנדרש לפי החוק למשלוח עם המחשב. לקבלת מידע נוסף בנוגע להצורת המחשב, לחץ על **Help and Support** → **Start** (עזרה ותמיכה) ולאחר מכן בחר באפשרות להציג מידע אודות המחשב שברשותך.

System Information	
Intel Mobile Express Series 6 chipset	Chipset
bit-64	DRAM bus width
SPI 32 Mbits	Flash EPROM
MHz 100	PCIe Gen1 bus
Processor	
Intel Core i3 series (available only with Latitude E6420 only)	Types
Intel Core i5 series with Turbo Boost technology 2.0	
Intel Core i7 series with Turbo Boost technology 2.0	
up to 6 MB	L2 cache
MHz 1333	External bus frequency
Memory	
two SODIMM slots	Memory connector
GB, 2 GB, or 4 GB 1	Memory capacity
(DDR3 SDRAM (1333 MHz	Memory type
GB 2	Minimum memory
GB 8	Maximum memory

Audio	
four-channel high definition audio	Type
IDT 92HD90	Controller
(bit (analog-to-digital and digital-to-analog-24	Stereo conversion
high definition audio	:Interface
microphone-in/stereo headphones/external	Internal
speakers connector	External
two	Speakers
W (typical) per channel 0.5	Internal speaker amplifier
keyboard function keys and program menus	Volume controls
Video	
integrated on system board •	Video type
discrete •	
	:Data bus
integrated video	UMA
PCI-E x16 Gen1 •	Discrete
PCI-E x16 Gen2 •	
	:Controller
	UMA
Intel HD Graphics	Latitude E6420
Intel HD Graphics 3000	Latitude E6420 ATG
NVIDIA NVS 4200M Discrete Graphics (512 (MB DDR3	Discrete
Communications	
Mbps Ethernet LAN 10/100/1000	Network adapter

Communications	
internal wireless local area network (WLAN) (and wireless wide area network (WWAN)	Wireless
Ports and Connectors	
one microphone connector/stereo headphones/ external speakers connector	Audio
one 15-pin VGA connector • one 19-pin HDMI connector •	Video
one RJ-45 connector	Network adapter
three 4-pin USB 2.0-compliant connectors and one eSATA/USB 2.0-compliant connector	USB
one 5-in-1 memory card reader	Memory card reader
Contactless Smart Card	
ISO14443A — 106 kbps, 212 kbps, 424 kbps, and 848 kbps ISO14443B — 106 kbps, 212 kbps, 424 kbps, and 848 kbps ISO15693 HID iClass FIPS201 NXP Desfire	Supported Smart Cards/Technologies
Display	
white Light Emitting Diode (WLED) display	Type
(inch high definition (HD 14.0	Size
mm x 173.95 mm 309.40	(Active area (X/Y :Dimensions
(mm (7.58 inches 192.50	Height
(mm (12.76 inches 324.00	Width
(mm (14.00 inches 355.60	Diagonal
x 768 pixels at 263 K colors 1366	Maximum resolution
	Maximum Brightness
nits 200	Latitude E6420

Display

nits 730	Latitude E6420 ATG
closed) to 135°) 0°	Operating angle
Hz 60	Refresh rate
	:Minimum Viewing angles
	Latitude E6420
40° -/+	Horizontal
30°-/10°+	Vertical
	Latitude E6420 ATG
50° -/+	Horizontal
40° -/+	Vertical
mm 0.2265	Pixel pitch

Keyboard

United States: 86 keys, United Kingdom: 87 keys, Brazil: 87 keys, and Japan: 90 keys	Number of keys
QWERTY/AZERTY/Kanji	Layout

Touchpad

	:Active Area
mm 80.00	X-axis
mm 40.70	Y-axis

Battery

cell "smart" lithium ion (available only with-4 (Latitude E6420 only) <ul style="list-style-type: none"> • cell "smart" lithium ion-6 • cell "smart" lithium ion-9 	Type
	:Dimensions
	cell and 6-cell-4

		Battery
	(mm (1.90 inches 48.08	Depth
	(mm (0.79 inch 20.00	Height
	(mm (8.19 inches 208.00	Width
		cell-9
	(mm (2.83 inches 71.79	Depth
	(mm (0.79 inch 20.00	Height
	(mm (8.43 inches 214.00	Width
		:Weight
	(g (0.76 lb 345.00	cell-6
	(g (1.16 lb 524.00	cell-9
approximately 1 hour to 80% capacity and 2	Charge time for a 6-cell battery with	computer off
.hours to 100% capacity		
		Voltage
	VDC 14.80	cell-4
	VDC 11.10	cell and 9-cell-6
		:Temperature range
		Latitude E6420
(C to 35 °C (32 °F to 95 °F 0		Operating
(C to 65 °C (–40 °F to 149 °F 40–		Non-Operating
		Latitude E6420 ATG
(C to 60 °C (32 °F to 140 °F 0		Operating
(C to 71 °C (–59 °F to 159 °F 51–		Non-Operating
V CR2032 lithium coin cell 3		Coin-cell battery

		AC Adapter
	Latitude E6420 ATG	Latitude E6420
	W 90	W, 90 W, and 150 65 W
		Type

AC Adapter

הערה: 

W AC adapter 65
is available only
for computers
with integrated
.video card

VAC to 240 VAC 100	VAC to 240 VAC 100	Input voltage
A/1.60 A/1.70 A 1.50	A/1.60 A/1.70 A/ 1.50 2.10 A	Input current (maximum)
Hz to 60 Hz 50	Hz to 60 Hz 50	Input frequency
W 90	W, 90 W, and 150 65 W	Output power
(A (continuous 4.62	A, 4.62 A and 7.70 3.34 (A (continuous	Output current
VDC 1.0 –/+ 19.5	VDC 1.0 –/+ 19.5	Rated output voltage
		Temperature :range
(C to 40 °C (32 °F to 104 °F 0	C to 40 °C (32 °F to ° 0 (104 °F	Operating
(C to 70 °C (–40 °F to 158 °F 40–	C to 70 °C (–40 °F 40– (to 158 °F	Non- Operating

Physical

	Latitude E6420
mm to 32.40 mm (1.06 inches to 1.27 26.90 (inches	Height
(mm (13.86 inches 352.00	Width
(mm (9.49 inches 241.00	Depth
(kg (4.56 lb 2.07	(Weight (with 4-cell battery
	Latitude E6420 ATG

		Physical
mm to 37.70 mm (1.14 inches to 1.48 inches)	29.00	Height
(mm (14.07 inches	357.30	Width
(mm (9.70 inches	246.50	Depth
(kg (5.93 lb	2.69	Weight (with 6-cell battery and air bay)
		Environmental
		:Temperature
		Latitude E6420
(C to 35 °C (32 °F to 95 °F	0	Operating
(C to 65 °C (-40 °F to 149 °F	40-	Storage
		Latitude E6420 ATG
*(C to 60 °C (32 °F to 140 °F	0	Operating
(C to 71 °C (-59 °F to 159 °F	51-	Storage
		Tested configuration is without the optical drive *
		:(Relative humidity (maximum
(to 90 % (noncondensing %	10	Operating
(to 95 % (noncondensing %	5	Storage
		:(Altitude (maximum
(m to 3048 m (-50 ft to 10,000 ft	15.2-	Operating
(m to 10,668 m (-50 ft to 35,000 ft	15.2-	Non-Operating
G1 as defined by ISA-71.04-1985		Airborne contaminant level

סקירה על הגדרות

System Setup (הגדרת המערכת) מאפשרת לך לבצע את הפעולות הבאות:

- לשנות את מידע התצורה של המערכת לאחר הוספה, שינוי או הסרה של חומרה במחשב.
 - להגדיר או לשנות אפשרות שניתנת לבחירה על-ידי המשתמש, כגון סיסמת המשתמש.
 - לקרוא את כמות הזיכרון הנוכחית או להגדיר את סוג הכונן הקשיח שמוחקן.
- לפני השימוש בהגדרת המערכת, מומלץ לרשום את המידע שבמסך הגדרת המערכת לעיון בעתיד.

התראה: 

אם אינך משתמש מומחה, אל תשנה את ההגדרות של תוכנית זו. שינויים מסוימים עלולים לגרום לתקלות בפעולת המחשב.

כניסה להגדרת המערכת

1. הפעל (או הפעל מחדש) את המחשב.
2. כאשר יוצג הלוגו הכחול של DELL, עליך להמתין להופעת ההנחיה F2.
3. כאשר מופיעה ההנחיה F2, הקש מיד <F2>.

הערה: 

- ההנחיה F2 מציינת שהמקלדת אותחלה. הנחיה זו עשויה להופיע במהירות רבה, כך שעליך לשים לב להופעתה ולאחר מכן להקיש <F2>. אם תקיש <F2> לפני קבלת ההנחיה, הקשה זו תאבד.
4. אם אתה ממתין זמן רב מדי והלוגו של מערכת ההפעלה מופיע, המשך להמתין עד אשר יופיע שולחן העבודה של Microsoft Windows. לאחר מכן, כבה את המחשב ונסה שוב.

תפריט הגדרת המערכת

הסעיפים הבאים מתארים את אפשרויות התפריט של תוכנית הגדרת המערכת:

General (כללי)

אפשרות	תיאור
מידע מערכת	בסעיף זה מוצגת רשימה של תכונות חומרה עיקריות של המחשב.
	<ul style="list-style-type: none"> • System Information (מידע מערכת) • Memory Information (מידע אודות זיכרון)

- Processor Information (מידע אודות המעבד)
- Device Information (מידע אודות התקנים)

הצגת מצב הסוללה וסוג מתאם זרם החילופין המחובר למחשב.

Battery Information (מידע אודות סוללות)

אפשרות לשנות את הסדר שבו המחשב מנסה למצוא מערכת הפעלה.

Boot Sequence (רצף אתחול)

- Diskette Drive (כונן תקליטונים)
 - Internal HDD (כונן קשיח פנימי)
 - USB Storage Device (התקן אחסון USB)
 - CD/DVD/CD-RW Drive (כונן CD/DVD/CD-RW)
 - Onboard NIC (כרטיס רשת משולב)
 - Cardbus NIC (כרטיס רשת Cardbus)
- ניתן גם לבחור באפשרות Boot List (רשימת אתחול). האפשרויות הן:

- Legacy (מדור קודם)
- UEFI

אפשרות לשנות את התאריך והשעה.

Date/Time (תאריך/שעה)

System Configuration (תצורת מערכת)

הערה: 

התפריט System Configuration (תצורת המערכת) כולל אפשרויות והגדרות הקשורות להתקני מערכת משולבים. בהתאם למחשב ולהתקנים שהותקנו בו, ייתכן שחלק מהפריטים הרשומים בסעיף זה לא יופיעו.

אפשרות לקבוע את התצורה של בקר רשת מוכלל. האפשרויות הן:

Integrated NIC (כרטיס ממשק רשת משולב)

- Disabled (מושבת)
- Enabled (מופעל)
- Enabled w/PXE (מופעל עם PXE)

הגדרת ברירת מחדל: **Enabled w/PXE** (מופעל עם PXE)

System Management (ניהול מערכת)

אפשרות לשלוט במנגנון ניהול המערכת. האפשרויות הן:

- Disabled (מושבת)
- DASH/ASF 2.0

הגדרת ברירת מחדל: **DASH/ASF 2.0**

אפשרות להגדיר את תצורת היציאה המקבילית בתחנת העגינה. האפשרויות הן:

- Disabled (מושבת)
- AT
- PS2
- ECP

הגדרת ברירת מחדל: **AT**

אפשרות לקבוע את התצורה של היציאה הטורית המוכללת. האפשרויות הן:

- Disabled (מושבת)
- COM1
- COM2
- COM3
- COM4

הגדרת ברירת מחדל: **COM1**

אפשרות לקבוע את התצורה של בקר הכונן הקשיח SATA הפנימי. האפשרויות הן:

- Disabled (מושבת)
- ATA
- AHCI
- RAID On (RAID פועל)

הגדרת ברירת מחדל: **RAID On (RAID פועל)**

 **הערה:**

SATA מוגדר לתמיכה במצב RAID.

אפשרות לשלוט בבקר USB. האפשרויות הן:

- Enable Boot Support (הפעל תמיכה באתחול)

Parallel Port (יציאה מקבילית)**Serial Port (יציאה טורית)****SATA Operation (פעולה SATA)****USB Controller (בקר USB)**

- Enable External USB Port (הפעל יציאת USB חיצונית)

הגדרת ברירת מחדל: **Enable USB Controller** and **Enable External USB Port** (הפעל בקר USB והפעל יציאת USB חיצונית)

אפשרות להפעיל או להשבית את ההתקנים הבאים:

- Internal Modem (מודם פנימי)
- Microphone (מיקרופון)
- יציאת eSATA
- Hard Drive Free Fall Protection (הגנה מפני נפילה חופשית של כונן קשיח)
- Module Bay (תא מודולים)
- כרטיס ExpressCard
- מצלמה

ניתן גם להפעיל או להשבית את הפריטים הבאים:

- Media Card and 1394 (כרטיס מדיה ו-1394)
- Enable Media Card only (הפעל כרטיס מדיה בלבד)
- Disable Media Card and 1394 (השבת כרטיס מדיה ו-1394)

הגדרת ברירת מחדל: **Media Card and 1394** (כרטיס מדיה ו-1394)

אפשרות לקבוע את התצורה של תכונת תאורת המקלדת. האפשרויות הן:

- Disabled (מושבת)
- Level is 25% (הרמה היא 25%)
- Level is 50% (הרמה היא 50%)
- Level is 75% (הרמה היא 75%)
- Level is 100% (הרמה היא 100%)

הגדרת ברירת מחדל: **Level is 25%** (הרמה היא 25%)

אפשרות לקבוע את התצורה של כונני SATA במערכת. האפשרויות הן:

- SATA-0

Miscellaneous Devices (התקנים שונים)

Keyboard illumination (תאורת מקלדת)

Drives (כוננים)

- SATA-1
- SATA-4
- SATA-5

הגדרת ברירת מחדל: כל הכוננים מופעלים.

Video (וידאו)

LCD Brightness (בהירות LCD)

אפשרות להגדיר את בהירות התצוגה, בהתאם למקור אספקת החשמל (On Battery (באמצעות סוללה) ו-On AC (מחובר לחשמל)).

Enable Optimus (הפעל Optimus)

אפשרות זו מפעילה או משביתה את טכנולוגיית Nvidia Optimus שניתן להפעילה רק ב-Windows 7.

Security (אבטחה)

Admin Password (סיסמת מנהל מערכת)

אפשרות להגדיר, לשנות או למחוק את סיסמת מנהל המערכת.

הערה:

יש להגדיר את סיסמת מנהל המערכת לפני הגדרת סיסמת המערכת או הכונן הקשיח.

הערה:

מחיקת סיסמת המנהל מוחקת אוטומטית את סיסמת המערכת ואת סיסמת הכונן הקשיח.

הערה:

שינויי סיסמה מוצלחים נכנסים לתוקף באופן מיידי.

הגדרת ברירת מחדל: **Not set** (לא מוגדר)

אפשרות להגדיר, לשנות או למחוק את סיסמת המערכת.

System Password (סיסמת מערכת)

הערה:

שינויי סיסמה מוצלחים נכנסים לתוקף באופן מיידי.

הגדרת ברירת מחדל: **Not set** (לא מוגדר)

אפשרות להגדיר או לשנות את סיסמת הכונן הקשיח הפנימי של המערכת.

Internal HDD-0 Password (סיסמת כונן קשיח פנימי 0)

הערה: 

שינויי סיסמה מוצלחים נכנסים לתוקף באופן מיידי.

הגדרת ברירת מחדל: **Not set** (לא מוגדר)

אפשרות להפעיל או להשבית את ההרשאה לעקוף את סיסמת המערכת וסיסמת הכונן הקשיח הפנימי, כאשר הן מוגדרות. האפשרויות הן:

Password Bypass (עקיפת סיסמה)

- Disabled (מושבת)
- Reboot bypass (עקיפת הפעלה מחדש)

הגדרת ברירת מחדל: **Disabled** (מושבת)

אפשרות להפעיל או להשבית הרשאה לסיסמאות המערכת והכונן הקשיח, כאשר סיסמת מנהל מערכת מוגדרת.

Password Change (שינוי סיסמה)

הגדרת ברירת מחדל: האפשרות **Allow Non-Admin Password Changes** (אפשר שינויי סיסמה שאינם של מנהל מערכת) נבחרת.

Strong Password (סיסמה חזקה)

יכולת לאכוף את האפשרות להגדיר תמיד סיסמאות חזקות.

הגדרת ברירת מחדל: **Disabled** (מושבת)

יכולת להגדיר אפשרות להיכנס למסכי Option ROM Configuration (הגדרת תצורה של אפשרויות ROM) באמצעות מקשי קיצור במהלך אתחול. האפשרויות הן:

OROM Keyboard Access (גישה למקלדת OROM)

- Enable (הפעל)
- One Time Enable (הפעל פעם אחת)
- Disable (השבת)

הגדרת ברירת מחדל: **Enable** (הפעל)

אפשרות להפעיל את ה-TPM Trusted Platform Module (TPM) במהלך POST.

TPM Security (אבטחת TPM)

הגדרת ברירת מחדל: **Disabled** (מושבת)

אפשרות להפעיל או להשבית את תוכנת Computrace האופציונלית. האפשרויות הן:

Computrace(R)

- Deactivate (בטל הפעלה)

- Disable (השבת)
- Activate (הפעל)

הערה:

האפשרויות הפעל והשבת, יפעילו או ישביתו את התכונה באופן קבוע ולא ניתן יהיה לבצע כל שינוי נוסף.

הגדרת ברירת מחדל: **Deactivate** (בטל הפעלה)

אפשרות להפעיל את מצב Execute Disable של המעבד.

הגדרת ברירת מחדל: **Enabled** (מופעל)

אפשרות לקבוע אם שינויים באפשרויות ההגדרה מותרים כאשר סיסמת מנהל מערכת מוגדרת. אם האפשרות מושבת, אפשרויות ההגדרה נעולות באמצעות סיסמת מנהל המערכת.

הגדרת ברירת מחדל: **Disabled** (מושבת)

אפשרות לקבוע את האורך המינימלי והמרבית של סיסמת מנהל המערכת וסיסמת המערכת.

אפשרות למנוע ממשתמשים להיכנס להגדרות המערכת כאשר מוגדרת סיסמת מנהל מערכת.

הגדרת ברירת מחדל: **Disabled** (מושבת)

CPU XD Support (תמיכה XD במעבד)**Non-Admin Setup Changes (שינויי הגדרה שאינם של מנהל מערכת)****Password Configuration (תצורת סיסמה)****Admin Setup Lockout (נעילת הגדרת מנהל)****Performance (ביצועים)**

אפשרות להפעיל או להשבית את התמיכה בליבות מרובות עבור המעבד. האפשרויות הן:

- All (הכל)
- 1
- 2

הגדרת ברירת מחדל: **All** (הכל)

אפשרות להפעיל או להשבית את התכונה Intel SpeedStep.

הגדרת ברירת מחדל: **Enabled** (מופעל)

אפשרות להפעיל או להשבית את מצבי השינה הנוספים של המעבד.

Multi Core Support (תמיכה בליבות מרובות)**Intel SpeedStep****C-States Control (בקרת מצבי C)**

הגדרת ברירת המחדל: האפשרויות **C3, C states, Enhanced C-states, C6** ו-**C7** נבחרות/מופעלות.

Limit CPUID (הגבלת CPUID)

אפשרות להגביל את הערך המרבי שבו תומכת פונקציית CPUID הסטנדרטית של המעבד.
הגדרת ברירת מחדל: **Enable CPUID Limit** (הפעל הגבלת CPUID)

Intel TurboBoost

אפשרות להפעיל או להשבית את מצב Intel TurboBoost של המעבד.
הגדרת ברירת מחדל: **Enabled** (מופעל)

HyperThread Control (בקרת HyperThread)

אפשרות להפעיל או להשבית את התכונה HyperThreading של המעבד.
הגדרת ברירת מחדל: **Enabled** (מופעל)

Power Management (ניהול צריכת חשמל)**AC Behavior (התנהגות זרם חילופין)**

אפשרות להפעיל או להשבית את ההפעלה האוטומטית של המחשב בעת חיבור מתאם זרם החילופין.
הגדרת ברירת מחדל: האפשרות **Wake on AC** (התעוררות בעת חיבור לחשמל) אינה נבחרת.

Auto On Time (שעת הפעלה אוטומטית)

אפשרות לקבוע זמן שבו המחשב יופעל אוטומטית. האפשרויות הן:

- Disabled (מושבת)
- Every Day (בכל יום)
- Weekdays (בימי השבוע)

הגדרת ברירת מחדל: **Disabled** (מושבת)

USB Wake Support (תמיכה בהתעוררות USB)

אפשרות לאפשר להתקני USB להעיר את המערכת ממצב המתנה.
הגדרת ברירת מחדל: **Disabled** (מושבת)

הערה: 

תכונה זו פעילה רק בעת חיבור מתאם זרם חילופין. אם מתאם זרם החילופין מנותק כשהמחשב נמצא במצב המתנה, הגדרת המערכת תנתק את החשמל מכל יציאות ה-USB כדי לחסוך באנרגיית סוללה.

Wireless Radio Control (בקרת רדיו אלחוטי)

אפשרות להפעיל או להשבית את תכונת המעבר האוטומטי בין רשתות קוויות או אלחוטיות ללא תלות בחיבור הפיזי.

הגדרת ברירת מחדל: האפשרויות **Control WLAN radio** (בקרת רדיו WLAN) ו-**Control WWAN radio** (בקרת רדיו WWAN) נבחרות.

שדה זה מאפשר למחשב לחזור לפעולה אחרי מצב של חוסר פעולה כאשר מועבר אליו אות LAN מיוחד או ממצב שינה כאשר מועבר אליו אות LAN אלחוטי מיוחד. התעוררות ממצב המתנה אינה מושפעת מהגדרה זו ויש להפעילה במערכת ההפעלה. תכונה זו פועלת רק כאשר המחשב מחובר לספק זרם חילופין.

- **Disabled** (מושבת) - המערכת לא תופעל כאשר מתקבל אות התעוררות מ-LAN או LAN אלחוטי.
- **LAN Only** (LAN בלבד) - המערכת תופעל באמצעות אותות LAN מיוחדים.
- **WLAN Only** (WLAN בלבד) - המערכת תופעל באמצעות אותות WLAN מיוחדים.
- **LAN or WLAN** (LAN או WLAN) - המערכת תופעל באמצעות אותות LAN או אותות LAN אלחוטיים מיוחדים.

הגדרת ברירת מחדל: **Disabled** (מושבת)

אפשרות להפעיל או להשבית את התכונה **ExpressCharge**. האפשרויות הן:

- **Standard** (סטנדרטי)
- **ExpressCharge**

הגדרת ברירת מחדל: **ExpressCharge**

ExpressCharge**POST Behavior (התנהגות POST)****Adapter Warnings (אזהרות מתאם)**

אפשרות להפעיל או להשבית את הודעות האזהרה של הגדרת המערכת (BIOS), בעת שימוש בספקי כוח מסוימים.

הגדרת ברירת מחדל: האפשרות **Enable Adapter Warnings** (הפעל אזהרות ספק כוח) נבחרת.

אפשרות לבחור אחת משתי שיטות לאפשר לוח מקשי הספרות שמוטבע במקלדת הפנימית.

Keypad (Embedded) (מקשי ספרות משולבים)

- Fn Key Only (מקש Fn בלבד)
- By Num Lk (באמצעות Num Lk)

הגדרת ברירת מחדל: **Fn Key Only**.

אפשרות להגדיר כיצד המערכת תטפל בקלט מהעכבר וממשטח המגע. האפשרויות הן:

- Serial Mouse (עכבר טורי)
- PS2 Mouse (עכבר PS2)
- Touchpad/PS-2 Mouse (משטח מגע/עכבר PS-2)

הגדרת ברירת מחדל: **Touchpad/PS-2 Mouse** (משטח מגע/עכבר PS-2).

אפשרות להפעיל את Numlock בעת אתחול המחשב.

הגדרת ברירת מחדל: אפשרות **Enable Numlock** (הפעל Numlock) נבחרת.

אפשרות להגדיר את אפשרות השימוש במקש <Scroll Lock> להדמיית תכונת המקש <Fn>.

הגדרת ברירת מחדל: אפשרות **Enable Fn Key Emulation** (הפעל הדמיית מקש Fn) נבחרת.

אפשרות להפעיל תצוגת הודעה על המסך המציינת את רצף ההקשות לגישה לתפריט אפשרויות הגדרת המערכת.

הגדרת ברירת מחדל: אפשרות **Enable F12 Boot Option Menu** (הפעל תפריט אפשרויות אתחול F12) נבחרת.

אפשרות להגדיר את אפשרות האצת תהליך האתחול. האפשרויות הן:

- Minimal (מינימלי)
- Thorough (מלא)
- Auto (אוטומטי)

הגדרת ברירת מחדל: **Thorough** (מלא)

Mouse/Touchpad (עכבר/משטח מגע)

Numlock Enable (הפעל Numlock)

Fn Key Emulation (הדמיית מקש Fn)

POST Hotkeys (מקשי קיצור של POST)

Fastboot (אתחול מהיר)

Virtualization Support (תמיכה בוירטואליזציה)

Virtualization (וירטואליזציה)

אפשרות להפעיל או להשבית את טכנולוגיית הוירטואליזציה של Intel.

הגדרת ברירת מחדל: האפשרות **Enable Intel Virtualization Technology** (הפעל את טכנולוגיית הווירטואליזציה של Intel) נבחרת.

אפשרות להפעיל או להשבית את טכנולוגיית הווירטואליזציה עבור קלט/פלט ישיר. הגדרת ברירת מחדל: האפשרות **Disabled** (מושבבת) נבחרת.

אפשרות זו מציינת אם **Measured Virtual Machine Monitor (MVM) Machine Monitor** יכול להשתמש ביכולות החומרה הנוספות שמציעה טכנולוגיית Intel **Trusted Execution Technology**. טכנולוגיית הווירטואליזציה של TPM וטכנולוגיית הווירטואליזציה עבור קלט/פלט ישיר חייבות להיות מופעלות כדי שניתן יהיה להשתמש בתכונה זו. הגדרת ברירת מחדל: האפשרות **Disabled** (מושבבת) נבחרת.

VT for Direct I/O (ווירטואליזציה עבור קלט/פלט ישיר)

Trusted Execution (הפעלה אמינה)

Wireless (אלחוט)

אפשרות להגדיר את ההתקנים האלחוטיים שניתן לשלוט בהם באמצעות מתג האלחוט. האפשרויות הן:

- WWAN
- WLAB
- Bluetooth

הגדרת ברירת מחדל: כל האפשרויות נבחרות.

אפשרות להפעיל או להשבית את ההתקנים האלחוטיים.

הגדרת ברירת מחדל: כל האפשרויות נבחרות.

Wireless Switch (מתג אלחוט)

Wireless Device Enable (הפעל התקנים אלחוטיים)

Maintenance (תחזוקה)

מציג את תג השירות של המחשב.

Service Tag (תג שירות)




הערה: 

אם לא הוגדר תג שירות עבור המערכת, המחשב יציג מסך זה אוטומטית בעת כניסת משתמשים ל-BIOS. תחבקש להזין את תג השירות.

תיאור	אפשרות
הצגת תג הנכס.	Asset Tag (תג נכס)
System Logs (יומני מערכת)	
תיאור	אפשרות
אפשרות להציג ולנקות את אירועי ה-POST של הגדרת המערכת (BIOS).	BIOS Events (אירועי BIOS)
אפשרות להציג ולנקות את אירועי DellDiag.	DellDiag Events (אירועי DellDiag)
אפשרות להציג ולנקות את האירועים התרמיים.	Thermal Events (אירועים תרמיים)
אפשרות להציג ולנקות את אירועי אספקת החשמל.	Power Events (אירועי אספקת חשמל)

קודי נוריות אבחון

הטבלה הבאה מציגה את קודי הנוריות שעשויים להופיע כאשר המחשב אינו מצליח להשלים בדיקה עצמית בעת הפעלה.

השלב הבא	תיאור	מראה		
				
		נורית אלחוט	נורית הפעלה	נורית אחסון
	החלף את המעבד.	קבועה	קבועה	מהבהבת
	המיקרו-בקר מעביר את השליטה במערכת למעבד. קוד זה ממשיך להופיע אם לא מזוהה מעבד.			
1. חבר מחדש את הזיכרון. 2. אם מותקנים שני מודולים, הסר אחד מהם ובדוק אותו. נסה לבדוק את המודול השני באותו חריץ. בדוק את החריץ השני בעזרת שני המודולים.	זוהה זיכרון אך יש בו שגיאות.	קבועה	מהבהבת	קבועה
3. החלף את הזיכרון. 4. החלף את לוח המערכת.				
	החלף את לוח המערכת.	מהבהבת	מהבהבת	מהבהבת
	החלף את לוח המערכת.	קבועה	מהבהבת	מהבהבת
1. חבר מחדש את כבל המקלדת. 2. החלף את המקלדת.	שגיאת מקלדת	כבויה	מהבהבת	מהבהבת
נתק את התקן ה-USB (אם ישנו)	שגיאת בקר USB	מהבהבת	כבויה	מהבהבת


השלב הבא	תיאור	מראה
<ol style="list-style-type: none"> 1. התקן מודולי זיכרון נתמכים. 2. אם כבר קיים זיכרון, חבר מחדש את המודולים בכל אחד מהחריצים, אחד בכל פעם. 3. נסה להשתמש בזיכרון שידוע כתקין ממחשב אחר או החלף את הזיכרון. 4. החלף את לוח המערכת. 	<p>SODIMM אין מודולי מותקנים</p>	<p>מהבהב מהבהב ת ת</p>
<ol style="list-style-type: none"> 1. חבר מחדש את כבל הצג. 2. החלף את לוח הצג. 3. החלף את כרטיס המסך/לוח המערכת. 	<p>שגיאת לוח צג</p>	<p>מהבהב קבועה ת ת</p>
<ol style="list-style-type: none"> 1. חבר מחדש את המודם. 2. החלף את המודם. 3. החלף את לוח המערכת. 	<p>שגיאת מודם</p>	<p>מהבהב מהבהב ת ת</p>


נוריות מצב סוללה


אם המחשב מחובר לשקע חשמל, נורית הסוללה פועלת באופן הבא:


- **הבהוב לסירוגין של נורית כתומה ונורית כחולה** — למחשב הנייד מחובר מתאם זרם חילופין שאינו מאושר או אינו נתמך, שאינו מתוצרת Dell.
- **הבהוב לסירוגין של נורית כתומה עם נורית כחולה קבועה** — כשל סוללה זמני כאשר מתאם זרם חילופין מחובר.
- **נורית כתומה מהבהבת כל הזמן** — כשל סוללה קריטי כאשר מתאם זרם חילופין מחובר.
- **נורית כבויה** — הסוללה במצב טעינה מלא כאשר מתאם זרם חילופין מחובר.
- **נורית כחולה מאירה** — הסוללה במצב טעינה כאשר מתאם זרם חילופין מחובר.

נוריות מצב התקנים


מאירה בעת הפעלת המחשב ומהבהבת כשהמחשב נמצא במצב ניהול צריכת חשמל. 

מאירה כשהמחשב קורא או כותב נתונים. 

מאירה או מהבהבת כדי לציין את מצב הטעינה של הסוללה. 

מאירה כשעבודה ברשת אלחוטית מופעלת. 

פנייה אל Dell


 הערה:

אם אין ברשותך חיבור אינטרנט פעיל, באפשרותך למצוא מידע ליצירת קשר בחשבונית הרכישה, תעודת המשלוח, החשבון או קטלוג המוצרים של Dell.

חברת Dell מציעה מספר אפשרויות לתמיכה, בטלפון או דרך האינטרנט. הזמינות משתנה בהתאם למדינה ולשירות, וייתכן כי חלק מהשירותים לא יהיה זמינים באזורך. כדי ליצור קשר עם Dell בנושאי מכירות, תמיכה טכנית או שירות לקוחות:

1. בקר באתר **support.dell.com**.
2. בחר קטגוריית תמיכה.
3. אם אינך לקוח בארה"ב, בחר את קוד המדינה שלך בחלקו התחתון של הדף או בחר **All** (הכל) כדי להציג אפשרויות נוספות.
4. בחר בקישור המתאים לשירות או לתמיכה הנחוצים.